



শিক্ষা খাতে শিশু অধিকার ও সহনশীলতার জন্য

# সমন্বিত স্কুল নিরাপত্তা কাঠামো

## ২০২২-২০৩০



Global Alliance for  
Disaster Risk Reduction & Resilience  
in the Education Sector

@ GADRRRES (2022)

স্কুল নরিপত্তার সমন্বতি কাঠামো ২০২২-২০৩০

[gadrrres.net](http://gadrrres.net)

[gadrrres@gmail.com](mailto:gadrrres@gmail.com)

[cc.preventionweb.net/scss](http://cc.preventionweb.net/scss)

[facebook.com/GADRRRES](https://facebook.com/GADRRRES)

[twitter.com/GADRRRES](https://twitter.com/GADRRRES)

[youtube.com/channel/UCaqw1ApjLwAc\\_nHzNkmrkrQ](https://youtube.com/channel/UCaqw1ApjLwAc_nHzNkmrkrQ)

Cover photo: © UNICEF/UN0208033/Dejongh



© UNICEF/UNI309811/Dejongh

# শিক্ষা খাতে শিশু অধিকার এবং সহনশীলতার জন্য সমন্বতি স্কুল নরিপত্তা কাঠামো ২০২২-২০৩০

সমন্বতি স্কুল নরিপত্তা কাঠামো (কম্প্রহিনেসভি স্কুল সফেটি ফ্রমেওয়ার্ক বা সএসএসএফ) ২০২২-২০৩০ শিক্ষা ক্ষেত্রে নীতি নির্ধারণক, পরিকল্পনাকারী, স্কুল প্রশাসক এবং তাদের অংশীদারদের শিক্ষা খাতে শিশু অধিকার, স্থায়িত্ব এবং সহনশীলতা প্রচারে সহায়তা করে। কাঠামোটি শিক্ষা ও শিশু সুরক্ষা খাতে লোকসংখ্যা, ব্যবস্থা এবং কর্মসূচিগুলোকে সকল বর্ষিক ও ঝুঁকি থেকে সহনশীলতা এবং সুরক্ষা দিতে একটি সমন্বতি পদ্ধতি প্রদান করে। এটি শিক্ষা খাতে প্রবণে, গুণমান এবং পরিচালনার কৌশল সমর্থন করে।

বিশ্বব্যাপী জলবায়ু ঝুঁকির বৃদ্ধি এবং অন্যান্য উদ্ভীমান ঝুঁকিসারা বর্ষিক শিক্ষা খাতকে প্রভাবিত করার প্রমাণ পাওয়ার প্রকেষ্টিতে সএসএসএফ পর্যালোচনা করা হয়েছিল (পরিশিষ্ট ১. পটভূমি দেখুন)। এসব ঝুঁকি এবং তাদের আন্তঃসংযোগ নিয়ে সচতেনতা ও বর্ধতি উপলব্ধি ইতিমধ্যেই শিক্ষা খাতে পরিকল্পনা প্রক্রিয়া এবং সম্পদ বরাদ্দকে প্রভাবিত করে বড় পরিবর্তন এনেছে, যা সএসএসএফ প্রত্যাশিত করতে চায়।

এই সংশোধনের জন্য শিক্ষা খাতে দুর্ভাগ্যের ঝুঁকি হ্রাস এবং সহনশীলতা বৃদ্ধির জন্য গ্লোবাল অ্যালায়েন্স ফর ডিজাস্টার রিস্ক রিডাকশন অ্যান্ড রিজিলিয়েন্স ইন দ্য এডুকেশন সেক্টর (জিএডিআরআরআইএস) এবং এশিয়া-প্যাসফিক, লাতিন আমেরিকা এবং ক্যারিবীয় অঞ্চলে তাদের আঞ্চলিক সহযোগীদের নতুনত্ব বর্ষিকব্যাপী পরামর্শ দেওয়া হয়েছে।

সএসএসএফ-এর প্রাথমিকভাবে বসিত হইয়েছিল ২০১২ সালে। পরবর্তীতে, ২০১৫ থেকে ২০১৭ সালের মধ্যে তিনটি “২০১৫-পরবর্তী” এজেন্ডার (এজেন্ডা ২০৩০, প্যারিস চুক্তি এবং সেন্টাই ফ্রমেওয়ার্ক) আলোকে এটি পর্যালোচনা করা হয়েছিল। জিএডিআরআরআইএস এবং ডব্লিউআইএসএস (ওয়ার্ল্ডওয়াইড ইনশিটিভি ফর সফে স্কুলস বা নরিপদ স্কুলের জন্য বিশ্বব্যাপী উদ্যোগ) সমর্থন করা ৬০-এর অধিক দেশে এতে সহায়তা করেছে।<sup>১</sup>

ঝুঁকি হ্রাস এবং সহনশীলতা তৈরির জন্য সএসএসএফ একটি সমন্বতি পদ্ধতির প্রয়োজনে ওপর জোর দিয়ে যা “গোটা সমাজ” এবং “সকল বর্ষিক” পন্থা অন্তর্ভুক্ত করে (পরিশিষ্ট ৩ দেখুন — কর্মের জন্য ব্যবহারিক মডেল এবং পরিশিষ্ট ৪ দেখুন — সকল বর্ষিক এবং সকল ঝুঁকি) গবেষণা এবং অভিজ্ঞতা আমাদের মনে করিয়ে দেয় যে ভবিষ্যত পরিকল্পনার সকল ক্ষেত্রে শিশু এবং তরুণদের অংশগ্রহণ অমূল্য।<sup>২</sup> নরিপদ, ক্রমাগত, এবং মানসম্পন্ন শিক্ষায় শিশুদের ন্যায়সঙ্গত প্রবণে হস্তক্ষেপ করতে পারে এমন বাধাগুলো সনাক্ত এবং টেকসইভাবে মোকাবিলা করার জন্য এটি সবচেয়ে অভিযোজিত উপায় হিসাবে পরিচিতি। শিক্ষা খাতে দায়িত্ব পালনকারীরা প্রাকৃতিক ও প্রযুক্তিগত হুমকি, জলবায়ু পরিবর্তন, মহামারী ও বৈশ্বিক মহামারী (যেমন কোভিড-১৯), সহিংসতা, সংঘর্ষ এবং নৈন্দনি হুমকিসহ একাধিক বর্ষিকের জটিল প্রভাবের মুখোমুখি হচ্ছে। এগুলো শিশু ও সমাজের উন্নয়নে স্থায়ী প্রভাব ফেলেবে। লজ্জা, প্রতিনিধিত্ব এবং সামাজিক বৈষম্যের কারণে এই প্রভাবগুলো ভিন্নভাবে অনুভূত হয়। আমাদের এখনই ব্যবস্থা নতি হবে।





© GADRRRES

## বৃহৎ বৈশ্বিক কাঠামো সমূহের সাথে সংযোগ

টেকসই উন্নয়ন, দুর্ভোগ ঝুঁকি হ্রাস এবং সহনশীলতা, জলবায়ু কর্মকাণ্ড, সংঘাত ও সহিংসতা প্রতিরোধ এবং মানবিক প্রতিক্রিয়ার লক্ষ্যগুলো এগিয়ে নেওয়ার জন্য স্কুল নরিপত্তা মুখ্য। সএিসএসএফ-এর সাথে সংযুক্ত :

- শিশু অধিকার সম্মেলন ১৯৮৯<sup>৩</sup>
- টেকসই উন্নয়ন লক্ষ্য ২০১৫-২০৩০<sup>৪</sup> (পরিশিষ্ট ৫ দেখুন — সএিসএসএফ এবং টেকসই উন্নয়নের লক্ষ্যসমূহ)
- দুর্ভোগ ঝুঁকি হ্রাসের জন্য সনেডাই ফরমেওয়ার্ক ২০১৫-২০৩০<sup>৫</sup> (পরিশিষ্ট ৬ দেখুন — ডিআরআর ২০১৫-২০৪০-এর জন্য সএিসএসএফ এবং সনেডাই ফরমেওয়ার্ক)
- প্যারিস এগ্রিমেন্ট<sup>৬</sup>
- টেকসই উন্নয়নের জন্য শিক্ষা ২০৩০<sup>৭</sup>
- ইন্সপায়ার : শিশুরে বর্ধিত সহিংসতা বন্ধ করার জন্য সাতটি কৌশল<sup>৮</sup>
- নরিপদ বদ্যালয়ের ঘোষণা<sup>৯</sup> (সশস্ত্র সংঘাতে শিক্ষার সুরক্ষার বিষয়ে)
- জরুরী অবস্থায় শিক্ষার জন্য ইন্টার-এজেন্সি নিটেওয়ার্কের শিক্ষার ন্যূনতম মানদণ্ড : প্রস্তুতি, প্রতিক্রিয়া, পুনরুদ্ধার<sup>১০</sup>
- মানবিক সহায়তা কার্যক্রমে শিশুরে জন্য মূল প্রতিশ্রুতি<sup>১১</sup>
- শিশু সুরক্ষায় মানবিক কার্যক্রমে ন্যূনতম মানদণ্ড<sup>১২</sup>
- জরুরী অবস্থায় স্বাস্থ্য এবং দুর্ভোগ ঝুঁকি ব্যবস্থাপনা ফরমেওয়ার্ক<sup>১৩</sup>
- আন্তর্জাতিক সমঝোতা, সহযোগিতা এবং শান্তির জন্য শিক্ষা সংক্রান্ত সুপারিশ<sup>১৪</sup>

# সমন্বতি স্কুল নরিপত্তা কাঠামো

সএসএসএফ ২০২২-২০৩০-এর উদ্দেশ্য হলো সকলের জন্য একটি মানসম্মত শিক্ষায় নরিপদ, ন্যায়সঙ্গত এবং অবচ্ছিন্ন প্রবশে প্রচার করার জন্য দায়িত্ব পালনকারী এবং তাদের অংশীদারদেরকে কৌশলগত দিকনির্দেশনা প্রদান করা।

## সমন্বতি স্কুল নরিপত্তার লক্ষ্য

সমন্বতি স্কুল নরিপত্তার লক্ষ্য হলো একটি অংশগ্রহণমূলক বুদ্ধি-অবহতি পদ্ধতি গ্রহণ করা, যা :

১. স্কুল এবং অন্যান্য শিক্ষার জায়গাগুলোতে মৃত্যু, আঘাত, সহিংসতা এবং ক্ষতি থেকে শিক্ষার্থী, শিক্ষাবিদ ও কর্মীদের রক্ষা করবে।
২. শিক্ষা ও সুরক্ষার ধারাবাহিকতার জন্য পরিকল্পনা করা এবং শিক্ষার পথে সকল ধরনের ধাক্কা, মানসিক চাপ, বপিদ ও হুমকি সীমিত করা।
৩. বুদ্ধিহ্রাস, সহনশীলতা তরেকিরা, এবং টেকসই উন্নয়নে অবদান রাখতে শিক্ষার্থী এবং দায়িত্ব পালনকারীদের জ্ঞান এবং দক্ষতা প্রচার করা।

## প্রত্যাশতি ফলাফল

১. স্কুলে এবং স্কুলে যাওয়ার পথে সকল শিশু<sup>১৫</sup> ও শিক্ষা খাতের কর্মীদের নরিপত্তা ব্যবস্থা উন্নত করা।
২. সকল বপিদে মুখে শিক্ষা-ব্যবস্থার সহনশীলতা শক্তিশালী করা :
  - সকল স্তরে সম্মত নীতিমালা, সর্বসম্মতপূর্ণ অগ্রাধিকার, দায়িত্ব এবং কার্যক্রমসহ ব্যবস্থা ও নীতি সক্রিয় করা;
  - শিক্ষা খাতে বনিয়োগ সুরক্ষতি এবং শিক্ষা কেন্দ্রগুলো নরিপদ এবং আরও পরিশেষাবান্ধব;<sup>১৬</sup>
  - বদ্যালয়ে নরিপত্তা এবং শিক্ষার ধারাবাহিকতা ব্যবস্থাপনা প্রক্রিয়া সক্রিয় থাকা;
  - বুদ্ধিহ্রাস এবং সহনশীলতা বৃদ্ধির শিক্ষা প্রচার করা;
  - স্কুল পর্যায়ে সএসএস সম্ভব করার জন্য শিক্ষকদের ক্ষমতায়ন করা হয় এবং তাদের সক্ষমতা শক্তিশালী করা হয়।
৩. বয়স, লিঙ্গ, অক্ষমতা, ডিজিটাল বিভাজন এবং সামাজিক বর্জনের (যেমন অভিবাসী ও শরণার্থীসহ আন্তঃবিভাগীয়, জাতগিত, ভাষাগত, সাংস্কৃতিক বৈচিত্র্য) কারণে সবচেয়ে বুদ্ধিপূর্ণ শিক্ষার্থীদের জন্য শিক্ষাগত বাধাগুলো চহিনতি ও অপসারণ করা হয়।
৪. ইন্টারসেক্টরাল সহযোগিতা এবং ট্রপিল নকেসাস (মানবিক, উন্নয়ন এবং শান্তি-বিনির্মাণ)<sup>১৭</sup> জোরদার হবে।

## গঠন

সএসএসএফ-এর চারটি মূল উপাদান রয়েছে, যার মধ্যে একটি সমন্বতি ভিত্তি এবং তিনটি সংযুক্ত স্তম্ভ রয়েছে। প্রতটি উপাদান নরিদষ্টি পরধি, অংশীজন, দায়িত্ব এবং কৌশল দ্বারা আলাদা করা হয়।



**ভিত্তি : ব্যবস্থা এবং নীতি সক্রিয় করা**



**স্তম্ভ ১ : নরিপদ স্কুল ভবন**



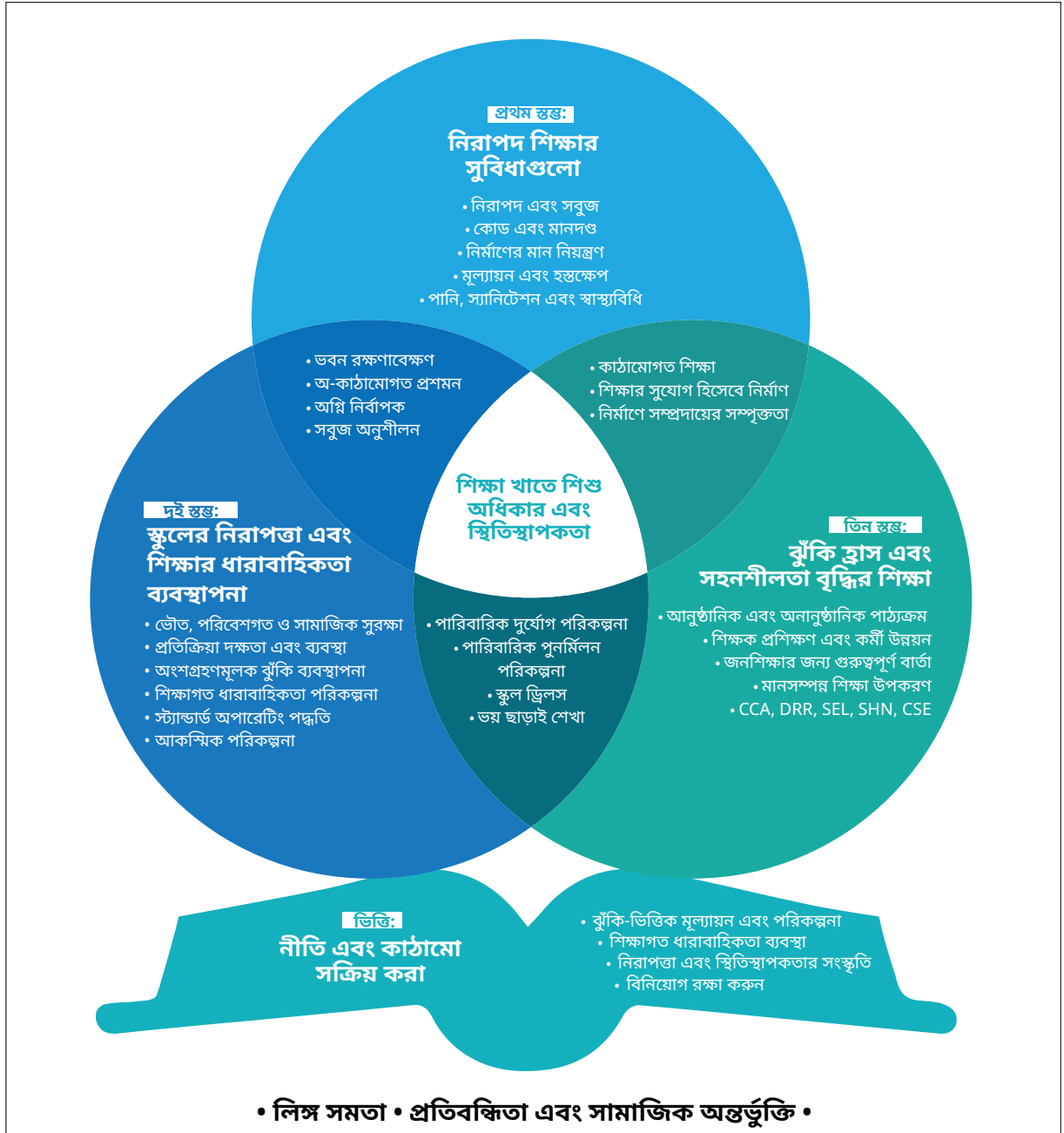
**স্তম্ভ ২ : স্কুলের নরিপত্তা ও শিক্ষার ধারাবাহিকতা ব্যবস্থাপনা**



**স্তম্ভ ৩ : বুদ্ধিহ্রাস এবং সহনশীলতা বৃদ্ধির শিক্ষা**



## সমন্বিত স্কুল নরিপত্তা কাঠামো



• SDGs • SFDRR • প্যারিস চুক্তি • EVAC নিরাপদ শেখা • SS ঘোষণা •

## বশিদ ববিরণ, প্রাসঙ্গিককরণ, এবং কারগিরিসহায়তা

সএসএসএফ ২০২২-২০৩০ এবং এর সহায়ক নথিগুলো শক্তিশালী সম্প্রসারণ পরিকল্পনা প্রকল্পের সাথে জড়িত সরকারী দায়িত্ববাহকদের পাশাপাশি মানবিক ও উন্নয়ন অংশীজনদের সহযোগিতা এবং যৌথ প্রভাবকে শক্তিশালী করতে চায়।

জএডিআরআরআরইএস এবং এর আঞ্চলিক সহযোগীরা :

- আঞ্চলিক এবং উপ-আঞ্চলিক প্রাসঙ্গিককরণ সহায়তা করবে;
- **সএসএসএফ-এর লক্ষ্য ও সূচকসমূহের হালনাগাদ সহায়তা করার জন্য বশিব্যাপী পরামর্শ প্রদান করবে;**

- প্রাসঙ্গিককরণে উদাহরণসহ অতিরিক্ত নব্বিশেখা প্রদান করবে:
- নব্বিশেখা ভূমিকা এবং দায়িত্ব সনাক্তকরণ,
- ফ্রমেওয়ার্কটি কার্যকর করে প্রস্তুতবিত কৌশলগুলো বাস্তবায়ন করে জন্য উপকরণগুলোর সাথে উপলব্ধ মানসম্পন্ন কারগিরিসংস্থান যুক্ত করা,
- কসে স্টাডি এবং উত্তম অনুশীলনের উদাহরণ;
- প্রভিনেশনওয়ে-এর (ইউএনডিআরআর দ্বারা পরিচালিত) সহযোগিতায় জএডিআরআরআরইএস ওয়েবসাইটে মাধ্যমে গবেষণা, শিক্ষা ও জ্ঞান ব্যবস্থাপনা সহায়তা প্রদান করা।









# ভিত্তি ব্যবস্থা এবং নীতীসক্রিয় করা

© UNDRR Caribbean Safe School Ministerial Forum

## পরধি

সিএসএসএফ-এর ভিত্তি ব্যবস্থাজুড়ে সহনশীলতাকে শক্তিশালী করার ওপর আলোকপাত করে। এর মধ্যে রয়েছে ব্যবস্থা ও নীতীমালা সক্রিয় করা, যার লক্ষ্য হলো সমগ্র স্কুল কমিউনিটির নরিপত্তা, স্বাস্থ্য এবং মঙ্গল রক্ষা করা; কার্যকর শিক্ষাগত ধারাবাহিকতা ব্যবস্থা প্রদান করা; শিক্ষা খাতে বিনিয়োগ রক্ষা করা; এবং নরিপত্তা ও সহনশীলতার সংস্কৃতি প্রচার করা। ঝুঁকি-অবহতি নীতি এবং পরিকল্পনা পদ্ধতিগুলো নরিপক্ষেতা উন্নত করতে, ঝুঁকি প্রতিরোধ ও হ্রাস করতে এবং সক্ষমতা বাড়াতে ব্যবহৃত হয়।

## মূল প্রতিষ্ঠান/কর্মী

### মূল দায়িত্ব বাহক :

- জাতীয় ও উপ-জাতীয় শিক্ষা, দুর্ঘটনা ব্যবস্থাপনা, শিশু-সুরক্ষা, পরিবেশ, স্বাস্থ্য ও অর্থ/বাজেট কর্তৃপক্ষ, যারা নীতি প্রণয়ন, পরিকল্পনা ও বাজেটে প্রণয়নের সাথে জড়িত।
- বেসরকারী শিক্ষা প্রদানকারী যারা শিক্ষা কার্যক্রম প্রদান করে বা শিক্ষা প্রতিষ্ঠান পরিচালনা করে।
- দাতা, ঋণদাতা এবং বেসরকারি খাতের সহায়তাকারী যারা শিক্ষা বিভাগের উন্নয়ন এবং মানবিক সহায়তা কার্যক্রমের জন্য অর্থায়ন করে।

### অন্যান্য গুরুত্বপূর্ণ প্রতিষ্ঠান/কর্মী :

- স্থানীয় শিক্ষা গ্রুপ (এলইজি), জাতীয় স্কুল নরিপত্তা প্ল্যাটফর্ম বা সমন্বয় ব্যবস্থা।
- শিক্ষাবিদ, শিক্ষক, অভিভাবক-শিক্ষক সমিতি এবং অন্যান্য সুশীল সমাজ সংস্থা যারা শিশু, তরুণ, পতি-মাতা এবং সম্প্রদায়ের অংশগ্রহণমূলক দৃষ্টিভঙ্গি প্রদানে সহায়তা করে।
- জরুরী অবস্থায় শিক্ষা, শিশু সুরক্ষা এবং অন্যান্য মানবিক সহায়তা কার্যক্রমের ক্লাস্টার, এবং সমন্বয় প্রক্রিয়া।
- আন্তর্জাতিক বেসরকারি সংস্থা (আইএনজিও) এবং আন্তর্জাতিক সরকারী সংস্থা (আইজিও), যারা স্কুলের নরিপত্তা নিয়ে ভাবে।
- মহিলা, কিশোর-কিশোরী, প্রতিনিধি অধিকার গোষ্ঠী এবং স্কুল নরিপত্তার সাথে সংশ্লিষ্ট যুব গোষ্ঠীসহ জাতীয় বেসরকারি প্রতিষ্ঠান (এনজিও) এবং নাগরিক সমাজ সংস্থা (সিএসও)।
- ঝুঁকি হ্রাস, শিশু সুরক্ষা, পানি, স্থানটিশেন এবং হাইজিনি (ওয়াশ), স্বাস্থ্য, জনস্বাস্থ্য, পুষ্টি, মানসিক স্বাস্থ্য, দারিদ্র্য হ্রাস, অবকাঠামো / সরকারি কাজ, ভূমি ব্যবহার, নগর পরিকল্পনা, তথ্য ও যোগাযোগ প্রযুক্তি এবং সামাজিক সুরক্ষায় ইন্টারসেক্টরাল অংশীদার।
- শিক্ষা, জলবায়ু, দুর্ঘটনা ঝুঁকি হ্রাস, শিশু সুরক্ষা, শিশু অধিকার, এবং অন্যান্য গবেষণা যারা প্রমাণ-ভিত্তিক অনুশীলন জানান এবং অনুশীলন-ভিত্তিক প্রমাণ তৈরি করেন এবং পরিবর্তনশীল পূর্বাভাস-ভিত্তিক পরিকল্পনা সমর্থন করেন।



## মূল দায়িত্বসমূহ

- নরিদশেক নীতমালা মনে চলা **নশ্চিতি কৰুন** (পরশিষিট ২ — নরিদশেক নীতমালা) দেখুন।
- টকেসই উন্নয়নরে লক্ষ্যসমূহ অৰ্জনরে জন্য সমস্ত প্ৰাসঙগিকি অংশীদাগণদরে সাথে প্ৰত্যক্ষ সহযোগিতায় ঝুঁকি-অবহতি স্কুল নরিপত্তা এবং শকিষাগত ধারাবাহিকতা ব্যবস্থাপনা, নীতিও পরকিল্পনা প্ৰতিষ্ঠায় মূল দায়িত্ব-বাহকদরে **নত্বেত্ব দেওয়া উচতি**।
- দায়বদ্ধতা **নশ্চিতি কৰুন** এবং শাসন ও সদিধান্ত গ্রহণরে প্ৰক্ৰিয়াগুলোতে মুখপাত্ৰ হসিাবে স্কুল কমিউনিটিরি সদস্যদরে ক্ৰমতায়নরে জন্য আস্থা ও আত্মবশ্বিাস তৰৈকিবুন।
- জাতীয়, উপ-জাতীয় এবং স্থানীয় প্ৰয়ায়ে ঝুঁকি ব্যবস্থাপনা (যমেন, হ্ৰাস, প্ৰস্তুতি, প্ৰতিক্ৰিয়া, পুনৰুদ্ধার) সক্ষম কৰতে এবং সমস্ত বপিদ মণিকাবলি কৰতে নীতিকাঠামো, পরকিল্পনা এবং কাৰ্যক্ৰমরে নরিদশেকি **পৰ্যালোচনা** ও উন্নত কৰুন।
- জাতীয়, উপ-জাতীয়, এবং স্থানীয় স্কুল-কমিউনিটিরি স্তরে স্কুল নরিপত্তা এবং সহনশীলতার জন্য সমস্ত বপিদ ও ঝুঁকিমণিকাবলি কৰার জন্য নীতিও পরকিল্পনা **তদারককিবুন** এবং ব্যবস্থা শক্তিশালী কৰুন।
- জাতীয়, উপ-জাতীয় এবং স্থানীয় স্কুল স্তরে স্কুল নরিপত্তার জন্য শশু-কন্দ্ৰকি সকল বপিদরে ঝুঁকি এমনভাবে মূল্যায়ন ও **বাস্তবায়ন কৰুন** যাতে জন্ডার এবং অন্তৰ্ভুক্তরি দকিগুলো ববিচেনায় নওয়া হয়।
- সমস্ত স্তরে স্কুল নরিপত্তার নতো হসিাবে প্ৰশকিষিতি, মনণীত ফণেকাল পয়ন্টসহ সক্ষমতা-বনিৰ্মাণকে **অগ্ৰাধকি** দনি।
- একটি বনিমূল্যরে, মানসম্পন্ন মণৌকি শকিষার অ্যাক্সেসে নশ্চিতি কৰতে প্ৰান্তকি জনগণেষ্টীর জন্য অন্তৰ্ভুক্তি এবং সমতা **প্ৰচার কৰুন** - ডিজিটাল বভিক্তিছাড়াও জন্ডার, প্ৰতিবন্ধকতা এবং সামাজকি অন্তৰ্ভুক্তরি (যমেন আন্তঃবভাগীয়, জাতগিত, ভাষাগত এবং সাংস্কৃতকি বচৈতিৰ্য, সহসৈসাথে অভবাসী এবং উদ্ভাস্তু) ওপর আলণেকপাত কৰুন।
- স্থানীয় স্কুল নরিপত্তা এবং উন্নয়ন পরকিল্পনা জাতীয় এবং উপ-জাতীয় শকিষা ক্ৰত্ৰেৰে সাথে **সংযুক্ত কৰুন** এবং এই প্ৰচেষ্টাগুলোকে অৰ্থ সহায়তা কৰা এবং টকিয়ে রাখার জন্য কাৰ্যক্ৰম পরকিল্পনা কৰুন।
- **নীতরি লক্ষ্য** অৰ্জনরে জন্য প্ৰাপ্ত আৰ্থকি ও মানবসম্পদ নশ্চিতি কৰতে অৰ্থায়ন এবং বরাদ্দ সম্পদ জণগাডু কৰুন।
- সক্রিয়ভাবে গবষণা এবং শকিষণ **সংহতকরণ**, সক্ষমতা এবং নরিদশেকি বকিাশরে জন্য প্ৰমাণ-ভিত্তকি-অভ্যাস প্ৰয়ণ কৰে নীতগুলো কাৰ্যকৰ কৰুন এবং ফলাফল উন্নত কৰুন।

## প্ৰস্তাবতি পন্থাসমূহ

- ঝুঁকি-অবহতি এবং সহযোগিতামূলক কণৌশলগত পরকিল্পনা এবং কৰ্মসূচরি জন্য একটি সম্মলিতি প্ৰমাণরে ভিত্তি প্ৰদানরে জন্য সব ধরনরে শশু-কন্দ্ৰকি বপিদ ঝুঁকি মূল্যায়ন **পৰিচালনা কৰুন** এবং একটি স্কুল **সুরক্ষা প্ৰাসঙগিকি বশ্লিষণ**,<sup>১৮</sup> বকিাশ ও হালনাগাদ কৰুন।
- সকল আনুষ্টানকি ও অনানুষ্টানকি প্ৰয়ায়ে শকিষা খাতরে নরিপত্তার জন্য মাল্টি-স্টকেহণ্ডার এবং ক্ৰস-সকেটরাল সমন্বয় এবং সহযোগিতা প্ৰতিষ্ঠা ও বজায় রাখুন।
- নীতরি অগ্ৰাধকি এবং লক্ষ্যগুলো সনাক্ত কৰার জন্য সঙকট-সম্পৰ্কতি (দুৰ্যণ এবং জলবায়ু সংক্ৰান্ত ঝুঁকি হ্ৰাস, শশু সুরক্ষা, সংঘাত এবং সহসিতা প্ৰতিৰণ সহ কন্তি এৰমধ্যে সীমাবদ্ধ নয়) স্কুল নরিপত্তার বশিয়ে প্ৰণা ব্যবস্থায় প্ৰতিশ্ৰুতি এবং সচতেনতা বৃদ্ধকিবুন।
- কণৌশলগত অগ্ৰাধকিৰে জন্য লক্ষ্য এবং সূচক **গ্ৰহণ কৰুন** এবং ঝুঁকি ব্যবস্থাপনা এবং স্কুল নরিপত্তার জন্য একটি মানচতিৰ তৰৈকিবুন। প্ৰভাব, সামৰ্থ্য এবং সম্ভাব্যতা ববিচেনা কৰুন।
- জন্ডার-সংবদনশীল, শশু-কন্দ্ৰকি, এবং শশু-অংশগ্ৰহণমূলক পরকিল্পনা এবং সদিধান্ত গ্ৰহণরে প্ৰক্ৰিয়াগুলোতে (প্ৰবক্ষণ এবং মূল্যায়ন, এবং সমন্বতি অভয়ণ জানানণের প্ৰক্ৰিয়াসহ) কৰ্মী, শকিষাৰ্থী, পতি-মাতা, শূশ্ৰূষাকারী এবং স্থানীয় কমিউনিটিরি সাথে যণগায়ণ কৰুন, তাদরে জড়তি কৰুন এবং ক্ৰমতায়ন কৰুন।
- সমষ্টগিত প্ৰভাব এবং স্কুল নরিপত্তার জন্য ক্ৰস-সকেটরাল সহযোগিতার জন্য চলমান জাতীয় মাল্টি-স্টকেহণ্ডার স্কুল নরিপত্তা সমন্বয় ব্যবস্থা স্থাপন কৰুন, নত্বেত্ব দনি এবং বজায় রাখুন।
- জাতীয় ও উপ-জাতীয় স্তরে ঝুঁকি-অবহতি শকিষা খাত পরকিল্পনার দায়িত্বপ্ৰাপ্ত নীতনিৰ্ধারক, পরকিল্পনাবদি এবং প্ৰশাসকদরে সাথে সক্ষমতা উন্নয়ন কৰ্মসূচি **বাস্তবায়ন** কৰুন।
- স্কুল নরিপত্তা নীতগুলো কাৰ্যকৰ কৰার জন্য প্ৰমাণ-ভিত্তকি সৰো অনুশীলন এবং নরিদশেকি গবষণা **কৰুন, শশু এবং শয়োর কৰুন**।
- প্ৰমাণ-ভিত্তকি ঝুঁকি হ্ৰাস এবং প্ৰতিক্ৰিয়া প্ৰস্তুতি, প্ৰাথমকি সতৰ্কতা এবং পুনৰুদ্ধারে পরকিল্পনা এবং সমস্ত স্তরে সদিধান্ত গ্ৰহণরে জন্য সমস্ত বদিয়ালয় থেকে পৃথক কৰা তথ্য সংগ্ৰহ, নরীক্ষণ এবং বশ্লিষণরে জন্য শকিষা ব্যবস্থাপনায় তথ্য পদ্ধতি (ইএমআইএস) তৰৈও শক্তিশালী কৰুন।
- ঝুঁকি ব্যবস্থাপনা কাৰ্যক্ৰমরে জন্য ব্যয় এবং বাজটে, শকিষা বভাগরে বাজটেৰে সাথে সম্পূৰ্ণ একীভূত। প্ৰয়ণজনে জাতীয় সম্পদ এবং অংশীদারদরে কাছ থেকে সংস্থান সংগ্ৰহ কৰুন।



## স্তম্ভ ১ : নরিপদ স্কুল ভবন

© UNESCO/Torres

### পরধি

নরিপদ স্কুল ভবনগুলো নতুন ও বদ্যমান উভয় ধরনের স্কুল ভবনগুলোর ওপর আলোকপাত করে যার মধ্যে আরও নরিপদ এবং পরবিশেষ-বান্ধব স্থাপনা তৈরি অন্তর্ভুক্ত আছে। নতুন কনেন্দ্রগুলোর জন্য শারীরিক, জৈবিক, রাসায়নিক এবং সামাজিক হুমকি থেকে নরিপত্তা নিশ্চিত করতে এটি শিক্ষা কনেন্দ্রের গুণমান উন্নত করতে এবং সকল ব্যবহারকারীর স্বাস্থ্য রক্ষা ও মঙ্গল জন্ম সাইট-নির্বাচন, পরিকল্পনা এবং নির্মাণের ওপর আলোকপাত করে। বদ্যমান কনেন্দ্রগুলোর জন্য এটি মরোমত, পুনরুদ্ধার, আধুনিকায়ন, প্রতস্থাপন বা স্থানান্তরে পাশাপাশি সশরীরে শিক্ষণ পরবিশেষে রক্ষণাবেক্ষণের জন্য সুবিধা সনাক্তকরণ এবং অগ্রাধিকারের ওপর দৃষ্টি নিবদ্ধ করে। এই স্তম্ভটি সহনশীল শিক্ষা ব্যবস্থা এবং পরবিশেষে স্থায়ীভাবে লক্ষ্যসমূহকে সমর্থন করে। সশরীরে শিক্ষণ পরবিশেষে নরিপত্তা এবং প্রবণগম্যতার মধ্যে রয়েছে : ভবনগুলোর কাঠামোগত কার্যকারিতা, অ-কাঠামোগত নরিপত্তা,<sup>১৯</sup> সহনশীল এবং অন্তর্ভুক্তমূলক স্কুল সাইটের অবকাঠামো (যাতায়াতের নরিপদ পথ এবং শারীরিক অক্ষমতা এবং জন্ডার সংবদনশীল প্রবণাধিকারসহ পর্যাপ্ত পানি, পয়ঃনিষ্কাশন এবং পরিচ্ছন্নতা সুবিধা, কার্যকর স্থানান্তর পদ্ধতি, অবাধে বায়ু-চলাচলের ব্যবস্থা ইত্যাদি), এবং সুরক্ষা ও শখোর ধারাবাহিকতা সমর্থন করার জন্য সরঞ্জাম ও পরিষেবা (প্রাথমিক সতর্কতা ব্যবস্থাসহ)।

### মূল প্রতস্থিঠান/কর্মী

#### মূল দায়িত্ব বাহক :

- সরকারী নীতি ও সদিধান্ত গ্রহণকারী, অবকাঠামো ব্যবস্থাপক এবং অন্যান্য সরকারী কর্মকর্তা যারা স্কুলের অবকাঠামো তহবিল, পরিকল্পনা, নির্মাণ, এবং নিয়ন্ত্রণ করেন এবং/অথবা জরুরী বা বপিরয়রে পরে পুনরুদ্ধার পরিকল্পনায় অংশগ্রহণ করেন। শিক্ষা কর্তৃপক্ষ, এবং সম্ভবত পরিকল্পনা ও উন্নয়ন, গণপূর্ত, দুর্যোগ ব্যবস্থাপনা, নাগরিক সুরক্ষা এবং অন্যান্য কর্তৃপক্ষ এর মধ্যে অন্তর্ভুক্ত রয়েছে।
- বসেরকারী শিক্ষা প্রদানকারী যারা শিক্ষা সুবিধাগুলো পরিচালনা করে।
- দাতা, ঋণদাতা, এবং বসেরকারী খাতের অবদানকারীরা যারা স্কুলের অবকাঠামো বা জরুরি অবস্থা বা বপিরয় থকে স্কুলের পুনরুদ্ধারের জন্য অর্থ প্রদান করে কারগিরি সহায়তা এবং সক্ষমতার বৃদ্ধি প্রদান; এবং/অথবা এর মধ্যে আরও অন্তর্ভুক্ত রয়েছে সহায়তা পরিকল্পনা, নকশা, নির্মাণ, সশরীরে শিক্ষণ কনেন্দ্রের রক্ষণাবেক্ষণ বা ব্যবস্থাপনা, এবং শিশু/তরুণদের অংশগ্রহণ।
- আন্তর্জাতিক বসেরকার সংস্থা (আইএনজিও) এবং আন্তর্জাতিক সরকারী সংস্থা (আইজিও), যারা স্কুলের নরিপত্তা নিয়ে ভাবে।
- মহিলা, কশির-কশিরী, প্রতবিন্ধী অধিকার গেষ্ট্রী এবং স্কুল নরিপত্তার সাথে সংশ্লিষ্ট যুব গেষ্ট্রীসহ জাতীয় বসেরকার প্রতস্থিঠান (এনজিও) এবং নাগরিক সমাজ সংস্থা (সএসও)।
- যারা স্কুলের সাইট এবং সম্প্রদায় পর্যায়ে কাজ করে, তারা সশরীরে শিক্ষণের কনেন্দ্রগুলো ব্যবহার, পরিচালনা বা রক্ষণাবেক্ষণ করে।

#### অন্যান্য গুরুত্বপূর্ণ প্রতস্থিঠান/কর্মী :

- স্থানীয় শিক্ষা গ্রুপ(এলইজি), জাতীয় বা উপ-জাতীয় পর্যায়ে স্কুলের নরিপত্তা সমন্বয়কারী প্ল্যাটফর্মের সদস্যরা।
- জরুরি অবস্থায় শিক্ষা (ইআইই), পানি, পয়ঃনিষ্কাশন এবং পরিচ্ছন্নতা (ওয়াশ), শরণার্থী, অভ্যন্তরীণভাবে বাস্তুচ্যুত ব্যক্তি এবং অন্যান্য মানবিক সহায়তা কার্যক্রমের গুচ্ছ এবং সমন্বয় প্রক্রিয়াসমূহ।
- স্বাস্থ্য, অবকাঠামো, ভূমি ব্যবহার, জন্ডার, অন্তর্ভুক্তি, শিশু সুরক্ষা ইন্টার-সেক্টরাল অংশীদার।
- শিক্ষাবাদি, গবেষক, এবং অবকাঠামোর গুণমান, নরিপত্তা এবং উদ্ভাবন, নীতি ও পরিকল্পনার সাথে সম্পর্কিত স্নাতক প্রাপ্ত শিক্ষার্থী।



## মূল দায়িত্বসমূহ

- **নশ্চিতি করুন** যত্নে প্রতিনিয়ত স্কুল সাইট পরিদর্শন, নকশা এবং নির্মাণের জন্য প্রবিধান এবং নির্দেশিকা মেনে চল। এতে যা অন্তর্ভুক্ত থাকা উচিত : নিরাপত্তা, দুর্যোগ-প্রতিরোধীতা, জন্মের সংবদনশীলতা, অন্তর্ভুক্তমূলকতা ও প্রবশেযোগ্যতা এবং পরিবেশগত স্থায়িত্ব।
- **বর্তমান স্কুলের জন্য ঝুঁকি-অবহতি অগ্রাধিকার পরিকল্পনা এবং নির্দেশিকা বাস্তবায়ন** করুন। এর লক্ষ্য হলো যেখানে সংস্কার, পুনর্বাসন, পুনরুদ্ধার, আধুনিকীকরণ, পুনর্গঠন, প্রতীতিপন, বা স্থানান্তর প্রয়োজন সে জায়গা সনাক্ত করুন ও সেখানে হস্তক্ষেপ করা, যাতে করে বিনিয়োগ সর্বাধিক হয়, নিরাপত্তার উন্নতি হয় এবং প্রাপ্যতা নশ্চিত হয়।
- **নশ্চিতি** করুন যত্নে স্কুল ভবনগুলোর জন্য নিয়ন্ত্রক কাঠামো হালনাগাদকৃত, এবং এতে বিপিড ও ঝুঁকির বর্তমান উপলব্ধির প্রতীকিত হয় এবং এতে অন্তর্ভুক্ত সম্প্রদায় বা পরিবেশের ক্ষতি এড়ানো যায় এবং সেই সাথে সমমতি প্রবক্ষণ করা হয়।
- শারীরিক সম্পদে জন্য আইনী কাঠামোর মধ্যে ন্যূনতম কর্মক্ষমতার মান **সংজ্ঞায়িত** করুন। জীবনের নিরাপত্তা, জন্মের প্রতিক্রিয়াশীল, পানি এবং স্থানটিশেন সুবিধা, গরম, শীতলকরণ এবং অবাধে বায়ু চলাচলে ব্যবস্থা ও জলবায়ুর প্রভাবগুলোর জন্য উপযুক্ত সুস্থ শিক্ষার পরিবেশে প্রদানের বিষয়ে এখানে আলোকপাত করা উচিত।
- চলমান সুবিধাগুলোর নিরাপত্তার জন্য **পরিকল্পনা** প্রবক্ষণ ও তদারকি করুন।
- কমিউনিটি-ভিত্তিক নিরাপদ স্কুল সাইট-পরিদর্শন, নির্মাণ, সংস্কার, পুনর্বাসন, পুনরুদ্ধার বা আধুনিকীকরণে স্কুল সম্প্রদায়কে **যুক্ত** করুন।
- নির্মাণ, হস্তক্ষেপ এবং তত্ত্বাবধানের সময় নিরাপত্তা উন্নত করতে স্থানীয় নির্মাতাদের ব্যবহারিক দক্ষতা **জোরদার** করুন।
- নিরাপত্তা ও স্বাস্থ্য সম্পর্কে শিক্ষণের সুবিধা বজায় রাখতে এবং পরিকল্পিত নকশার জীবনকাল অর্জনের জন্য প্রাপ্য সম্পদ এবং নির্দেশিকা **প্রদান করুন**।
- স্কুলগুলোতে নিরাপদে প্রবশে (যেমন পথচারীদের পথ, রাস্তা এবং নদী পারাপার) অ-কাঠামোগত এবং অবকাঠামোগত ঝুঁকি **হ্রাস করুন**।
- **নশ্চিতি করুন** যত্নে অস্থায়ী কমিউনিটি আশ্রয়কেন্দ্র হিসাবে পরিকল্পিত স্কুলগুলো "তাৎক্ষণিক দখল" (অর্থাৎ, প্রত্যাশিত ক্ষতি কমানোর জন্য)-এর ন্যূনতম কাঠামোগত কর্মক্ষমতার মান পূরণ করার জন্য নকশা করা হয়েছে।

## প্রস্তাবিত পন্থাসমূহ

- **নশ্চিতি করুন** যত্নে শিক্ষা নীতি নিরাপত্তার গুণমান, অন্তর্ভুক্তি এবং শিক্ষণে কেন্দ্রের ধারণক্ষমতা উন্নত করার লক্ষ্যে কাজ করে ও নির্দেশনা দেয়।
- স্কুলের অবকাঠামোতে সমস্ত বিনিয়োগের জন্য নিরাপত্তা বিবেচনাকে অবহেলা **করে তুলুন**। একাধিক সুবিধা অর্জনের জন্য উপযোগী প্রশমন কৌশল গ্রহণের মাধ্যমে বিনিয়োগগুলোর সর্বোত্তম ব্যবহার করুন : ঝুঁকি কমানো, শিক্ষার ধারাবাহিকতা নশ্চিত করা, সুরক্ষামূলক স্বাস্থ্যকর এবং অন্তর্ভুক্তমূলক শিক্ষার পরিবেশে প্রদান, শিক্ষার গুণমান উন্নত করা, জলবায়ু পরিবর্তন প্রশমিত করা এবং খাপ খাইয়ে নেওয়া (যেমন নির্মিত কারবন ডাই অক্সাইড নিগমনের মাত্রা কমানো এবং অ-নবায়নযোগ্য সম্পদের ব্যবহার)।
- শিক্ষা সরবরাহের ব্যাঘাত সীমিত করার সাথে সাথে নিরাপদ ও পরিবেশ-বান্ধব পুনর্গঠনের জন্য সক্ষমতা বৃদ্ধির সুবিধা তৈরি করে শিক্ষা খাতে পুনরুদ্ধার **পরিকল্পনা করুন**।
- স্কুল ভবনে অবস্থা ও নিরাপত্তা এবং পরিকল্পনা ও সিদ্ধান্ত গ্রহণ পদ্ধতি ম্যাপিং, মূল্যায়ন ও প্রবক্ষণের জন্য শিক্ষা ব্যবস্থাপনা তথ্য পদ্ধতি (ইএমআইএস) **মূল্যায়ন করুন** ও ব্যবহার করুন।
- নিরাপদ, স্বাস্থ্যকর, অন্তর্ভুক্তমূলক, জন্মের-সংবদনশীল, টেকসই এবং শেখার জন্য সহায়ক নতুন ও বর্তমান সশরীরে শিক্ষণের কেন্দ্রের জন্য মডেল স্কুলের নকশা এবং সমাধান **প্রতীকিত করুন**।
- স্কুল ভবনে সবুজায়ন করা, ইন্টারনেট সংযোগ প্রদান এবং বহিরাগতদের আকর্ষণ থেকে শিশুদের রক্ষা করার জন্য সশরীরী ও কার্যকর সমাধান **তৈরি করুন**।
- পরিবেশগত এবং সামাজিক সুরক্ষা মূল্যায়ন পরিচালনায়, শিক্ষা কেন্দ্রের সুরক্ষা এবং গুণমান উন্নত করার জন্য কার্যকর এবং টেকসই ব্যবস্থা চিহ্নিতকরণ এবং বাস্তবায়ন করতে, শিক্ষা খাতে বিনিয়োগগুলোকে সুরক্ষিত করতে এবং সুরক্ষা ও সহনশীলতার সংস্কৃতি প্রচারে সম্প্রদায়গুলোকে **সংযুক্ত** করুন।
- নিরাপদ নির্মাণ, তত্ত্বাবধান এবং মান নিয়ন্ত্রণে নির্মাণকারীদের প্রশিক্ষণ, সেইসাথে সশরীরে শিক্ষণ কেন্দ্রের নির্মাণ ও পরিচালনার সময় কারও ক্ষতি এড়াতে সাইটে নিরাপত্তা **প্রদান** করুন।



## স্তম্ভ ২

# স্কুলের নরিপত্তা এবং শক্কার ধারাবাহকিতা ব্যবস্থাপনা

© UNICEF/UNI246267

### পরধি

স্কুলের নরিপত্তা ব্যবস্থাপনা শিশুদের স্বাস্থ্য, নরিপত্তা, কল্যাণ এবং শক্কাগত ধারাবাহকিতা রক্ষার জন্য সমতা-ভিত্তিক পরিকল্পনার ওপর আলোকপাত করে যা শক্কার ক্ষেত্রে শিশু ও কর্মীদের জন্য সমস্ত বপিদ এবং ঝুঁকির সাথে সম্পর্কিত। প্রভাবিত জনসংখ্যার অর্থপূরণ অংশগ্রহণ এবং দায়বদ্ধতার মাধ্যমে সহনশীলতার জন্য দূরদৃষ্টসম্পন্ন, গ্রহণযোগ্য, নমনীয় ও রূপান্তরযোগ্য সক্ষমতাগুলো বকাশের উপর মনোযোগ দেওয়া। সকল দুর্যোগের জন্য ব্যাপক ঝুঁকি-মূল্যায়ন, ঝুঁকি প্রতারণা এবং হ্রাস, প্রতিক্রিয়ার জন্য প্রস্তুতি, পুনরুদ্ধার পরিকল্পনা এবং পরিচালনা করা এর মধ্যে অন্তর্ভুক্ত।

### মূল প্রতিষ্ঠান/কর্মী

#### মূল দায়িত্ব বাহক :

- জাতীয়, উপ-জাতীয় এবং স্থানীয় স্কুল পর্যায়ে শক্কা সেক্টরে নতারা তাদের দুর্যোগ ব্যবস্থাপনা, শিশু সুরক্ষা, এবং প্রতিটি এখতিয়ারে অন্যান্য স্থানীয় কর্তৃপক্ষের সমপর্যায়ের অংশীদারদের নিয়ে সহযোগিতার সাথে কাজ করা।
- স্কুল পর্যায়ে সমস্ত কর্মী, শক্কার্থী ও অভিভাবক ও অন্যান্য স্কুল ব্যবহারকারীদের জন্ডার, প্রতিনিধিত্ব এবং সামাজিক অন্তর্ভুক্তির প্রতি বিশেষ মনোযোগ দেওয়া।
- বসেরকারী শক্কা প্রদানকারী যারা শক্কা কন্ডের বা কর্মসূচি পরিচালনা করে।

#### অন্যান্য গুরুত্বপূর্ণ প্রতিষ্ঠান/কর্মী :

- স্থানীয় শক্কা গ্রুপ (এলইজি) এবং জাতীয় এবং/অথবা উপ-জাতীয় স্কুলের নরিপত্তা সমন্বয় প্ল্যাটফর্মের সদস্যরা।
- শক্কা (জরুরী অবস্থায়), শিশু সুরক্ষা এবং অন্যান্য মানবিক প্রতিক্রিয়ায় ক্লাস্টার, ওয়ার্কিং গ্রুপের সমতুল্য, বা শরণার্থীদের শক্কায় কর্মরত গোষ্ঠী (যখন ক্লাস্টার এবং/অথবা শরণার্থী সিস্টেমে সক্রিয় থাকে না)।
- আন্তর্জাতিক বসেরকারী সংস্থা (আইএনজিও) এবং আন্তর্জাতিক সরকারী সংস্থা (আইজিও), যারা স্কুলের নরিপত্তা নিয়ে ভাবে।
- মহিলা, কিশোর-কিশোরী, প্রতিনিধী অধিকার গোষ্ঠী এবং স্কুল নরিপত্তার সাথে সংশ্লিষ্ট যুব গোষ্ঠীসহ জাতীয় বসেরকারী প্রতিষ্ঠান (এনজিও) এবং নাগরিক সমাজ সংস্থা (সিএসও)।
- দাতা, ঋণদাতা এবং বসেরকারী খাতের অংশীদার যারা শক্কা খাতের উন্নয়ন এবং মানবিক সহায়তা কার্যক্রমে সক্ষমতা উন্নয়নে অর্থায়ন করার মাধ্যমে সহনশীলতা বনিরীমাণের জন্য কৌশলগত সহায়তা প্রদান করে।
- জননরিপত্তা, শিশু সুরক্ষা, পানি, পয়ঃনিষ্কাশন এবং পরিচ্ছন্নতা (ওয়াশ), স্বাস্থ্য, জনস্বাস্থ্য, পুষ্টি, মানসিক স্বাস্থ্য, তথ্য ও যোগাযোগ প্রযুক্তি, জন্ডার, অন্তর্ভুক্তি, যুবক, খলোদুলা এবং আরও অনেকে বিষয়ে ইন্টার-সেক্টরাল অংশীদারগণ।
- সরকারী এবং বসেরকারী পরিবহন সেবা প্রদানকারী।
- জলবায়ু, দুর্যোগের ঝুঁকি হ্রাস, শিশু-সুরক্ষা, শিশু অধিকার এবং অন্যান্য গবেষণা যারা প্রমাণ-ভিত্তিক অনুশীলনকে পরিচালনা করেন, অনুশীলন-ভিত্তিক প্রমাণ তৈরি করেন, এবং পরিবর্তনযোগ্য পূর্বাভাস-ভিত্তিক পরিকল্পনা সমর্থন করে।



## মূল দায়িত্বসমূহ

- জাতীয় এবং উপ-জাতীয় পর্যায়ে পূর্ণ-সময়কে স্কুলে নরিপত্তা ব্যবস্থাপনা কর্মীদের এবং স্থানীয় স্কুলের কমউনিটি পর্যায়ে ইচ্ছুক স্কুলের নরিপত্তার ফোকাল পয়েন্টদের **নয়োগ** করুন।
- ছাত্র, কর্মী, পতিমাতা, পরিচর্যাকারী এবং স্থানীয় সম্প্রদায়ের সদস্যদের জড়িত করার মাধ্যমে এবং তাদের প্রতি দায়বদ্ধ থাকার মাধ্যমে স্থানীয় স্কুলের কমউনিটি স্তরে প্রতিনিধিত্বমূলক, অন্তর্ভুক্তমূলক, এবং অংশগ্রহণমূলক স্কুলের নরিপত্তা ব্যবস্থাপনা **বজায় রাখুন**।
- পরিকল্পনা এবং সিদ্ধান্ত গ্রহণের জন্য জাতীয় এবং স্থানীয় স্তর থেকে নরিভরণগ্য বপিদ, ঝুঁকি এবং হুমকির তথ্য **জোগাড়** ও ব্যবহার করুন। এর মধ্যে রয়েছে শিক্ষার ওপর আক্রমণ এবং স্কুলকে সামরিক কাজে ব্যবহার, পর্যবেক্ষণ এবং প্রতিবেদনের প্রক্রিয়ার জন্য প্রাথমিক সতর্কতা।
- স্কুলগুলোকে সম্প্রদায়-পর্যায়ে অনুরূপ প্রক্রিয়াগুলোর সাথে সংযুক্ত করে ব্যাপক এবং অংশগ্রহণমূলক স্কুলের স্তর অনুযায়ী ঝুঁকি মূল্যায়ন, কর্ম-ভিত্তিক পরিকল্পনা, এবং পর্যবেক্ষণ ও মূল্যায়ন **নিযুক্ত** করুন।
- স্কুল পর্যায়ে শিক্ষার্থীদের স্বাস্থ্য, নরিপত্তা, এবং মঙ্গল রক্ষার জন্য শারীরিক, পরিবেশগত, এবং সামাজিক সুরক্ষার ঝুঁকি হ্রাসের ব্যবস্থা বাস্তবায়নের জন্য স্কুলগুলোকে এবং স্কুল পর্যায়ে দায়িত্ব পালনকারীদের (যেমন, শিক্ষক, রক্ষণাবেক্ষণ কর্মী, এবং যত্নশীল) **নরিদশেনা প্রদান** করুন।
- দুর্যোগ এবং জরুরী প্রতিক্রিয়ার জন্য সাধারণ কর্মপদ্ধতি (স্ট্যান্ডার্ড অপারেটিং প্রসিডিওর বা এসওপি) **স্থানীয়করণ** এবং প্রয়োগ করুন। এর মধ্যে রয়েছে: নরিপদ স্থানান্তর, নরিপদ আশ্রয়ে স্থানান্তর, নরিপদ সমাবেশ, আশ্রয়-স্থান, লকডাউন, এবং নরিপদ পরিবারিক পুনর্মিলন, সেইসাথে নরিদষ্ট বপিদের ক্ষেত্রে নরিপত্তার পরিমাপক।
- জাতীয় এবং উপ-জাতীয় স্তরে শিক্ষাগত ধারাবাহিকতা এবং আকস্মিক ভাবে শিশু সুরক্ষা ব্যাঘাত হলে করণীয় পরিকল্পনা **তৈরি** এবং হালনাগাদ করুন।
- তীব্র এবং দীর্ঘময়াদী মানসিক চাপে কারণ মকোবলি করার প্রক্রিয়াকে শক্তিশালী করার জন্য মানসিক স্বাস্থ্য এবং মনো-সামাজিক সহায়তা সহ শিশুদের শিক্ষা টকিয়ে রাখার অংশীদার হিসাবে পতিমাতা এবং পরিচর্যাকারীদের **সমন্বন** করুন।

## প্রস্তাবিত পন্থাসমূহ

- উপ-জাতীয় ও সম্প্রদায়-স্তরের স্কুলের পূর্ণকালীন নরিপত্তা কর্মীদেরকে স্কুলের নরিপত্তার জন্য **ক্ষমতা প্রদান করা হয়েছে** এবং বৃহত্তর স্কুল সম্প্রদায়কে স্কুলের নরিপত্তায় অংশ নতি নেতৃত্ব প্রদানের নরিদশেনা দেওয়া হয়েছে।
- স্কুলের নরিপত্তা এবং স্বাস্থ্যের জন্য বার্ষিক সাইট-ভিত্তিক সকল-বপিদ মূল্যায়নের জন্য নীতি এবং নরিদশেনা **প্রদান করে**, যাতে পরিকল্পনা এবং ঝুঁকি হ্রাসের নরিদশেনা দেওয়া যায়। চলমান স্কুল সাইটে উন্নয়ন পরিকল্পনা এবং অর্থায়ন স্কুলের নরিপত্তা ব্যবস্থাপনাকে একীভূত করার জন্য নরিদশেনা অন্তর্ভুক্ত করুন।
- প্রতি বছরে এবং শিক্ষা ব্যবস্থাপনায় তথ্য পদ্ধতি (ইএমআইএস)-এর সাথে সম্প্রতি প্রতিবেদনে ঝুঁকির প্রভাবের পর স্কুলের সাইট পর্যবেক্ষণ **শুরু হওয়া** উচিত।
- স্কুল প্রশাসকদের সাথে প্র-সারভিস এবং ইন-সারভিস শিক্ষক/প্রশাসক পশোগত সক্ষমতা উন্নয়ন কর্মসূচি **বাস্তবায়ন** করুন। অংশগ্রহণমূলক স্কুলের নরিপত্তা এবং শিক্ষার ধারাবাহিকতা ব্যবস্থাপনার জন্য শিক্ষকদেরকে তাদের নেতৃত্বের দক্ষতা বিকাশ করতে হবে।
- স্কুলে দুর্যোগ এবং জরুরী অবস্থার জন্য সাধারণ কর্মপদ্ধতিসহ (এসওপি) সাড়াদানের জন্য প্রস্তুতির নরিদশেনা, ড্রিলসহ প্রতিক্রিয়ার বধিান বজায় রাখা এবং প্রাথমিক সতর্কতা প্রতিক্রিয়ায় প্রাথমিক পদক্ষেপে **প্রদান করুন**।
- শিক্ষা ও সুরক্ষার ধারাবাহিকতা সমন্বন ও অর্থায়নের জন্য জাতীয় এবং উপ-জাতীয় পর্যায়ে নরিপক্ষেতা-ভিত্তিক কৌশল এবং পরিকল্পনা **তৈরি** করুন। এতে অন্তর্ভুক্ত আছে :
  - প্রক্ষেপট পর্যবেক্ষণ, এবং দুর্বল প্রক্ষেপটের জন্য পূর্বাভাস;
  - অস্থায়ী আশ্রয় হিসাবে স্কুলগুলো অস্থায়ীভাবে ব্যবহারের পরিকল্পনা এবং মানদণ্ড সীমিত করা;
  - অস্থায়ী শিক্ষা কেন্দ্রগুলোর জন্য বকিল্প অবস্থান এবং স্বল্প-প্রযুক্তি, পুনঃব্যবহারযোগ্য সম্পদ সনাক্তকরণ;
  - শিক্ষণ ও শেখানোর বকিল্প পদ্ধতি (যেমন, দূরবর্তী, সরাসরি, এবং শিক্ষাদানের হাইব্রিড মডেল এবং অনলাইন ও অফলাইনে ডিজিটাল সমাধান, রডেডি বা টলেভিশন) এবং সহজ ও প্রযুক্তিহীন শিক্ষা উপাদান বিতরণের হাইব্রিড মডেলের পরিকল্পনা করা, যা কার্যকরভাবে কর্মীদের শিক্ষা দেওয়া ও সক্ষমতা ব্যবহারের কাজে ব্যবহার করা যাবে।
  - এই কৌশলগুলোর নেতৃত্ব দেওয়ার জন্য জাতীয় এবং উপ-জাতীয় অংশীদারদের সক্ষমতা তৈরিতে সহায়তা করা।
- কাঠামোগত, অ-কাঠামোগত, অবকাঠামোগত, পরিবেশগত এবং সামাজিক ব্যবস্থাপনামূলক জন্য স্কুল-ভিত্তিক প্রমাণ ঝুঁকি হ্রাস ব্যবস্থা বাস্তবায়নের জন্য ব্যবহারকারী-বান্ধব নরিদশেনা **তৈরি** করা যা স্থানীয় স্কুল সম্প্রদায়গুলো দ্বারা বাস্তবায়িত করা যতে পারে।
- জাতীয় এবং উপ-জাতীয় কন্টিনিজেন্সি পরিকল্পনা **তৈরি** করা যাতে সংকটের ক্ষেত্রে যোগাযোগের তথ্য, খরচ, সরবরাহকারী এবং সংস্থান চুক্তির দায়িত্বগুলো বর্ণনা করা যায়।
- সকলের জন্য শিক্ষাগত ব্যাঘাত কমানোর জন্য স্থানীয় স্কুলের নরিপত্তা পরিকল্পনা এবং প্রতিক্রিয়ার ক্ষেত্রে সহকর্মী এবং পারস্পরিক সহায়তার জন্য স্থানীয় পর্যায়ে স্কুলের নেটেওয়ার্ক এবং/অথবা ক্লাস্টারগুলোকে **কাজে** লাগানো।
- স্কুলে নরিপত্তা ব্যবস্থাপনা এবং স্থানীয় সম্প্রদায়ের উন্নয়ন, দুর্যোগ ঝুঁকি ব্যবস্থাপনা, জলবায়ু পরিবর্তন অভিযোজন, এবং শিশু সুরক্ষা পরিকল্পনাগুলো একীকরণ এবং সমন্বয় **অনুসন্ধান** করা।
- শান্তি বিনিমিমাণ এবং সামাজিক সংহতির জন্য স্কুলের অনুশীলনগুলো - সশস্ত্র সংঘাত শিক্ষাকে রক্ষা করার (যেমন নরিপদ স্কুল ঘোষণায় বর্ণিত হয়েছে) কৌশলগুলোকে একীভূত করে **বাস্তবায়ন** করা।



## স্তম্ভ ৩ ঝুঁকি হ্রাস এবং সহনশীলতা বৃদ্ধির শিক্ষা

© ChildFund India/Rama Rao Damalla

### পরধি

ঝুঁকি হ্রাস এবং সহনশীলতা বৃদ্ধির শিক্ষা শিশু, কর্মচারী এবং স্কুল সম্প্রদায়ের (অভিভাবকসহ) জন্য তাদের ঝুঁকির সাথে সম্পর্কিত ব্যক্তি ও সম্প্রদায়ের স্তরের সহনশীলতা বর্ধিত করার জন্য বিষয়বস্তু, প্রক্রিয়া এবং শেখার সুযোগ তৈরি করার লক্ষ্যে সঠিক ব্যবস্থাগুলোর উপর আলোকপাত করে। এর মধ্যে রয়েছে দুর্যোগ ঝুঁকি ব্যবস্থাপনা, জলবায়ু পরিবর্তন, স্বাস্থ্য সচেতনতা ও মহামারী, শিশু সুরক্ষা, সহিংসতা ও সংঘাত প্রতিরোধ, দ্বন্দ্বের সমাধান, সামাজিক সংহতি জোরদার করা এবং মনো-সামাজিক সুস্থতা।

### মূল প্রতিষ্ঠান/কর্মী

#### মূল দায়িত্ব বাহক :

- জাতীয় এবং উপ-জাতীয় পর্যায়ে পাঠক্রমের বিষয়বস্তু বর্ধিত করে দায়বদ্ধ সরকারী, বেসরকারী এবং বিশ্বাস-ভিত্তিক সংস্থাগুলোতে শিক্ষা খাতে নতরো।
- প্রশিক্ষণ এবং ইন-সার্ভিস প্রশিক্ষণ সংস্থা এবং ফ্যাকাল্টি সদস্য।
- জাতীয় পাঠক্রম উন্নয়ন সংস্থা।

#### অন্যান্য গুরুত্বপূর্ণ প্রতিষ্ঠান/কর্মী :

- স্থানীয় শিক্ষা গ্রুপ (এলইজি) এবং জাতীয় এবং/অথবা উপ-জাতীয় স্কুলের নরিপত্তা সমন্বয় প্ল্যাটফর্মের সদস্যরা।
- শিক্ষা (জরুরী অবস্থায়), শিশু সুরক্ষা এবং অন্যান্য মানবিক প্রতিক্রিয়ায় ক্লাস্টার, ওয়ার্কিং গ্রুপের সমতুল্য, বা শরণার্থীদের শিক্ষায় কর্মরত গোষ্ঠী (যখন ক্লাস্টার এবং/অথবা শরণার্থী সিস্টেমে সক্রিয় থাকে না)।
- আন্তর্জাতিক বেসরকারি সংস্থা (আইএনজিও) এবং আন্তর্জাতিক সরকারি সংস্থা (আইজিও), যারা স্কুলের নরিপত্তা নিয়ে ভাবে।
- মহিলা, কিশোর-কিশোরী, প্রতিবন্ধী অধিকার গোষ্ঠী এবং স্কুল নরিপত্তার সাথে সংশ্লিষ্ট যুব গোষ্ঠীসহ জাতীয় বেসরকারি প্রতিষ্ঠান (এনজিও) এবং নাগরিক সমাজ সংস্থা (সিএসও)।
- স্কুলের অধ্যক্ষ, শিক্ষকের প্রশিক্ষক, শিক্ষক, যুব আন্দোলনের নেতৃবৃন্দ, শেখার ক্রিয়াকলাপ ফ্যাসিলিটের এবং স্বেচ্ছাসেবক।
- জলবায়ু এবং দুর্যোগের ঝুঁকি হ্রাসের বজ্রগ্রন্থী, দুর্যোগ ব্যবস্থাপক, শিল্পী, লেখক, অভিনয়শিল্পী, যোগাযোগকারী এবং শিশু সুরক্ষা অনুশীলনকারীরা।
- কমিউনিটি সংগঠন যখন শিশু সুরক্ষা কমিটি, অভিভাবক-শিক্ষক সমিতি (পিটিএস), ছাত্রদের ক্লাব, সরকার, যুব-নেতৃত্বাধীন সংগঠন, সহকর্মী শিক্ষাবিদ, প্রতিবন্ধী ব্যক্তিদের সংগঠন এবং অন্যান্য।
- দাতা, ঋণদাতা এবং বেসরকারি খাতে সহায়তাকারী যারা শিক্ষা বিভাগের উন্নয়ন এবং মানবিক সহায়তা কার্যক্রমের জন্য অর্থায়ন করে।
- দুর্যোগ ব্যবস্থাপনা, শিশু সুরক্ষা, পানি ও স্বাস্থ্য, শিশু স্বাস্থ্য ও পুষ্টিকর, জনস্বাস্থ্য, তথ্য ও যোগাযোগ প্রযুক্তি (আইসিটি) এবং আরও অনেকে কিছুতে আন্তর্জাতিক অংশীদাররা।



## মূল দায়িত্বসমূহ

- যসেব কারণে শিশু-কন্দেরকি প্রাতঃস্থানিকি ও অপ্ৰাতঃস্থানিকি প্ৰসংগ-সংবদনশীল পাঠক্ৰমৰে বৰিষাবলী ও নৰিদশেকা<sup>২০</sup> সংহত ও প্ৰবৰ্তন সুনশ্চিতি কৰাৰ নীতমিলা **এগয়ি** নতিহে হবঃ
  - দুৰ্যোগেৰে ঝুঁকিহ্ৰাস (ঝুঁকিমূল্যায়ন, ঝুঁকি হ্ৰাস, এবং প্ৰতক্ৰিয়া প্ৰস্তুতসিহ);
  - জলবায়ু প্ৰবৰ্তনৰে সাথৈ অভয়ি-জন, প্ৰশমন, এবং প্ৰবিশেগত স্থায়তিব;
  - স্কুল স্বাস্থ্য ও পুষ্টি;
  - সামাজিকি ও আবগীয় শক্শিণ (এসইএল) এবং জীবন দক্শতা;
  - শিশু সুরক্শা, সহিংসতা প্ৰতৰি-োধ, শান্তি শক্শি, এবং সংঘাতৰে সমাধান।
- দবন্দব সংবদনশীলতা নশ্চিতি কৰতে পাঠক্ৰম এবং শক্শিৰ উপকৰণ **প্ৰয়াল-োচনা** কৰুন এবং জনেডাৰ, জাতগিত, ধৰ্মীয় বা অন্যান্য পক্শপাত, বৈষম্য, অসহশিগুতা বা প্ৰচিয় বা গ-োষ্ঠীভুক্তিৰ ভিত্তিতি গ-োষ্ঠীৰ প্ৰতঘিণা প্ৰচাৰৰে বার্তা দূৰ কৰুন। সহনশীলতা এবং অন্তৰ্ভুক্তি প্ৰচাৰ কৰুন।
- পৰিবার এবং স্কুলৰে জন্য প্ৰমাণ এবং চুক্তিৰ ভিত্তিতি কৰ্ম-কন্দেরকি বার্তা জন্য **তৰৈ** ও প্ৰচাৰ কৰুন। এই বার্তাগুল-ো লক্শ্য হল-ো ঝুঁকিমান-ো এবং সম্ভাব্য বপিদগুল-োর জন্য প্ৰস্তুতি ও সাড়াদান বৃদ্ধি কৰা।
- ছাত্ৰ এবং শক্শিকদৰে জন্য জীবন দক্শতা, ঝুঁকি হ্ৰাস, নৰিপত্ৰতা, জলবায়ু প্ৰবৰ্তনৰে পদক্শপে, স্বাস্থ্য এবং স্বাস্থ্যবধি এবং সামাজিকি সংহতি সম্পৰকতি মানসম্পন্ন শক্শিদান এবং শক্শি উপকৰণ **তৰৈ** কৰুন। একে অপৰৰে মাধ্যমে সচতেনতা-বনিৰ্মিমাণ, নত্ৰে প্ৰতপালন, সাংস্কৃতিকি অভবিয়ক্ৰতি, এবং মন-ো সামাজিকি সহায়তাকে সমৰ্থন কৰুন।
- ঝুঁকি হ্ৰাস এবং সহনশীলতা বৃদ্ধিৰ শক্শিৰ বৰিষবস্তু সৰবরাহ কৰাৰ জন্য শক্শিক এবং অন্যান্য শক্শি কৰ্মীদৰে **সক্শমতা** শক্ৰশালী কৰুন এবং প্ৰাক-সবো এবং পৰিষবোকালাীন প্ৰশক্শিণৰে মাধ্যমে শিশুদৰে মানসিকি স্বাস্থ্য এবং মন-ো সামাজিকি চাহদিৰ প্ৰতসাড়া দনি।
- জনেডাৰ-ভিত্তিকি সহিংসতাসহ (জবিডি) সকল ধৰণৰে ব্য়ক্ৰকিনেদ্রকি সহিংসতাৰ ঝুঁকি প্ৰতৰি-োধ, হ্ৰাস এবং প্ৰতক্ৰিয়াৰ জন্য নৰিদশেকা **প্ৰদান** কৰুন।
- মৌলিক দক্শতা, মন-ো সামাজিকি সমৰ্থন এবং সুস্থতা, এবং তব্ৰান্ৰতি শক্শিাসহ সংকট ও বাধাগুল-োর জন্য পাঠক্ৰমৰে ফ-ো কাসকে মানয়ি নতিহে **প্ৰস্তুত** থাকুন।

## প্ৰস্তাবতি পন্থাসমূহ

- আনুষ্ঠানিকি পাঠক্ৰমজুড়ে জ্ঞান ও দক্শতা ছড়িয়ে দেওয়ার জন্য পাঠক্ৰম প্ৰয়াল-োচনা **পৰিচালনা** কৰুন। অন্তৰ্ভুক্ত কৰুন : জনেডাৰ সমতা, শিশুৰ অধিকার, ঝুঁকিসনাক্তকৰণ এবং হ্ৰাস, নৰিপত্ৰতা, স্বাস্থ্য এবং পৰিচ্ছন্নতা, জলবায়ু প্ৰবৰ্তন প্ৰশমন এবং অভয়ি-জন, পৰবিশেগত স্থায়তিব, সামাজিকি ও আবগীয় শক্শিণ, সহিংসতা প্ৰতৰি-োধ, শান্তি শক্শি, এবং বশ্লিষেণমূলক চনিতাভাবনা।
- অনানুষ্ঠানিকি শক্শিৰ পথগুল-ো **ব্যবহার** কৰুন যমেন স্কুল সমাবশে, ক্লাব, যুব আন্দোলন, খেলাধুলা এবং শিশু, যুবক এবং কৰ্মীদৰে স্কুল এবং সম্প্ৰদায়ৰে ক্ৰিয়াকলাপে নয়ি-োজতি কৰতে কমউনটি কৰ্মসূচি এবং ঝুঁকি সনাক্তকৰণ, হ্ৰাস এবং সাড়াদান সক্শমতা বকিাশৰে ক্শত্ৰেৰে সিদিধান্ত গ্ৰহণৰে জন্য নাগৰিকি প্ৰয়ালে সংযুক্ততা এবং নত্ৰে তৰৈ কৰুন।
- পৰিবারিকি ও স্কুলৰে দুৰ্বলতা হ্ৰাস কৰাৰ জন্য প্ৰমাণ-ভিত্তিকি, কৰ্ম-ভিত্তিকি মূল বার্তাগুল-ো ঘীৰে, এবং বপিজজনক প্ৰভাবগুল-োর জন্য প্ৰস্তুতি এবং প্ৰতক্ৰিয়াৰ জন্য আনুষ্ঠানিকি ও অনানুষ্ঠানিকি শক্শিৰ ভিত্তি হিসাবে (পাঠক্ৰম এবং গণ যোগাযোগ কৌশল উভয়ই অন্তৰ্ভুক্ত কৰাৰ জন্য) জাতীয় ঐকমত্ৰ **গড়ে** তুলুন।
- দুৰ্বল গ-োষ্ঠীৰ (যমেন, সংখ্যালঘুদৰে ভাষা, প্ৰতবিন্ধী শিশুদৰে জন্য, ইত্যাদি) বৈষম্য এবং বাধা অতিক্ৰম কৰতে শক্শি উপকৰণ এবং মূল বার্তাগুল-োর যতটা সম্ভব ব্যাপকভাবে সহজপ্ৰাপ্যতা **নশ্চিতি** কৰুন।
- সহনশীলতা-বনিৰ্মিমাণ শেখাৰ বৰিষবস্তু, স্থানান্তৰযোগ্য দক্শতা অৰ্জন এবং সামাজিকি ও আবগীয় শক্শি প্ৰদানৰে জন্য শক্শিবদিদৰে সক্শমতা তৰৈ কৰতে সাম্যতা-অবহতি কৌশলগুল-ো (ডিজিটাল প্ৰযুক্তিসিহ) **বকিাশ** এবং উন্নত কৰুন।
- সুরক্শা লঙ্ঘন বা আঘাত দ্বারা প্ৰভাবতি শক্শিক ও শিশুদৰে জন্য সহায়তা পৰিষবো এবং সনাক্তকৰণ ও রফোৰলে প্ৰক্ৰিয়া **শক্ৰশালী** কৰুন। শিশু ও কৰ্মীদৰে মনস্তাত্ত্বিকি সহায়তা প্ৰদানৰে জন্য নজিদেৰে নটেওয়ারকেৰে মাধ্যমে শক্শিক, পৰিচৰিয়াকারী এবং শক্শিৰখীদৰে সক্শমতা বকিাশ কৰুন।
- প্ৰসংগ, দবন্দব এবং জনেডাৰ সংবদনশীলতাৰ সাথৈ সম্মতি নশ্চিতি কৰতে এবং সেইসাথৈ প্ৰতবিন্ধী শক্শিৰখীদৰে জন্য সামাজিকি অন্তৰ্ভুক্তি এবং প্ৰবশেগ্ৰম্যতা নশ্চিতি কৰতে শক্শি উপকৰণটি পক্শপাততিব বা অসহশিগুতাৰ বার্তা থকে মুক্ত তা নশ্চিতি কৰতে সগেলে-ো **প্ৰয়াল-োচনা** কৰুন।
- **গবষেণা** এবং উন্নতৰি কৌশল হলে-ো দুৰবৰ্তী বা বাসা-ভিত্তিকি শক্শি এবং তব্ৰান্ৰতি শক্শি বাধা প্ৰাপ্ত হলে শক্শিক এবং পৰিবারৰে সক্শমতা উন্নত কৰা।
- সুস্পষ্ট ইনফোগ্ৰাফিকিস, ফন্ট/টাইপফসে, ডিজিটাল নথিৰ মধ্যগে গ্ৰাফিকিসৰে জন্য বকিন্প টকেস্ট এবং যখনে সম্ভব সখনে অন্যান্য অক্শমতা সহায়ক সামগ্ৰীৰ প্ৰাপ্যতা (যমেন, সাইন ল্যাঙগুয়েজে, ব্ৰহেল, ইত্যাদি) ব্যবহারৰে ক্শত্ৰেৰে সমস্ত পাঠক্ৰমৰে বৰিষবস্তু, অক্শমতাৰ সাথৈ সঙগতপূৰ্ণতা **নশ্চিতি** কৰুন।
- দুৰ্যোগ ঝুঁকি ব্য়বস্থাপনা, জলবায়ু/পৰবিশে, শিশু সুরক্শা এবং অন্যান্য বৰিষবস্তু বশ্লিষেজ্ঞদৰে অতৰ্থি উপস্থাপক/সংচালক হিসাবে **নয়িক্ত** কৰুন যাৰ মধ্যগে ফলিড ট্ৰপি এবং অন্যান্য শক্শি কাৰ্যক্ৰম অন্তৰ্ভুক্ত।
- সংঘাত-আক্ৰান্ত প্ৰক্শেপটে, নারী, ময়ে এবং ছলেদেৰে উপৰ জনেডাৰগত প্ৰভাবৰে কথা মাথায় রাখে নৰিপদ স্কুল শক্শিৰ পৰবিশেকে উন্নীত কৰাৰ কৌশল বাস্তবায়নে স্থানীয় অভনিতোদৰে **নয়িক্ত** কৰুন (যমেন, শান্তৰি অঞ্চল হিসাবে সেডে দ্য চলিড্ৰনেস-এৰ স্কুলগুল-ো অথবা আক্ৰমণ থকে শক্শিৰ সুরক্শায় আন্তৰ্জাতিকি জোট দ্বারা প্ৰাসংগিকি কৌশলগুল-োর প্ৰচাৰণা কৰা)।
- জলবায়ু প্ৰবৰ্তনৰে সমস্যাগুল-ো **ম-োকাবলি** কৰাৰ জন্য জলবায়ু প্ৰবৰ্তন ম-োকাবলিায় সমাজৰে মধ্যগে পৰবিশে বান্ধব স্কুলৰে কৌশল এবং বৃপান্তৰমূলক কাৰ্যক্ৰম চালু কৰা।

# স্ৰতম্ভৰে ওভাৰল্যাপ বা বৰ্ধতি অংশ



© UNICEF/UN0506275/Ijazah

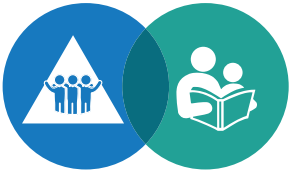
## মূল দায়িত্বসমূহ

### স্ৰতম্ভ ১ এবং ২-এৰ ওভাৰল্যাপ

- সুৰক্ষা এবং শক্তিশালী ধাৰাবাহিকতাৰ জন্ম কাঠামোগত, অ-কাঠামোগত, অগ্নিনিৰাপত্তা, এবং যোগাযোগ ব্যৱস্থা **বজায়** ৰাখা এবং উন্নত কৰা।
- জন্মদাৰ সংবদনশীল, পানি, পয়ঃনিষ্কাশন এবং পৰিচ্ছন্নতা (ওয়াশ)-এৰ ক্ষেত্ৰে সুবিধা এবং নিৰ্দেশিকাগুলি **বজায়** ৰাখা এবং উন্নত কৰা।
- উষ্ণতা, শীতলতা এবং অবাধে বায়ু চলাচলৰে পদ্ধতি, পৰিষ্কাৰ কৰা এবং পয়ঃনিষ্কাশন ও সামাজিক দূৰত্বৰে মাধ্যমে শিক্ষা কেন্দ্ৰগুলি সঙ্ক্ৰমণ **প্ৰতিৰোধ** ও নিয়ন্ত্ৰণ কৰা।
- পানি ও শক্তি সংৰক্ষণ এবং বৰ্জ্য ব্যৱস্থাপনাৰ জন্ম জলবায়ুৰ ক্ষেত্ৰে স্মার্ট হস্তক্ষেপে **বাস্তবায়ন** কৰুন।



### স্ৰতম্ভ ২ এবং ৩-এৰ ওভাৰল্যাপ



- প্ৰত্যাশিত বৰ্ধতিৰ জন্ম নিয়মিতভাৱে স্কুলে ড্ৰলি **অনুশীলন** কৰুন।
- পৰিৱৰ্ত্তি বৰ্ধতিৰে ৰোধ এবং নিৰাপদে পৰিৱৰ্ত্তি পুনৰ্মলিনৰে পদ্ধতি **পৰিকল্পনা** এবং বাস্তবায়ন কৰুন।
- পৰিৱৰ্ত্তিৰে নিৰাপত্তা এবং সহনশীলতাৰ পৰিকল্পনা **প্ৰচাৰ** কৰুন।
- সহিংসতা প্ৰতিৰোধ এবং প্ৰতিক্ৰিয়া কৰা **শাখা**।
- সিস্টেমে প্ৰয়োগে সহনশীলতা এবং শাখাৰ ধাৰাবাহিকতাৰ ব্যৱস্থাকে **শক্তিশালী** কৰুন।
- স্কুলে যাওয়া এবং বাড়তি আসাৰ পথে নিৰাপত্তা **উন্নত** কৰুন।

### স্ৰতম্ভ ১ এবং ৩-এৰ ওভাৰল্যাপ

- কাঠামোগত, অ-কাঠামোগত এবং অবকাঠামোগত নিৰাপত্তা শিক্ষাৰ জন্ম **প্ৰযুক্তিগত ও বৃত্তমূলক** শিক্ষা।
- **নিৰ্মাণক** সম্প্ৰদায়ৰে সাথে একত্ৰ শিক্ষাৰ সুযোগ হিচাবে দেখা।
- **পৰিৱেশ বান্ধব** স্কুল বাস্তবায়নৰে ব্যৱস্থা।





# সংযোজন



© UNICEF/UN0592111

1. পটভূমি
2. নরিদশেক নীতমিলা
3. কর্মরে জন্য ব্যবহারকি মডলে
4. সকল দুর্যোগ এবং সকল ঝুঁকি
5. স্কুল নরিপত্তার সমন্বতি কাঠামো (সএসএসএফ) এবং টকেসই উন্নয়নরে লক্ষ্যসমূহ
6. ডিআরআর ২০১৫-২০৩০-এর জন্য সএসএসএফ এবং সন্ডাই ফরমেওয়ার্ক
7. শব্দকোষ
8. সংকষপিত শব্দ
9. পাদটীকা





© IFRC

## ১. পটভূমি

প্রাকৃতিক, প্রযুক্তিগত ও স্বাস্থ্য ঝুঁকি, জলবায়ু পরিবর্তন, সংঘাত এবং সহিংসতার সাথে সম্পর্কিত দুর্ভোগ, জরুরী অবস্থা, ধাক্কা এবং মানসিক চাপ ধ্বংসাত্মক প্রভাব ফেলে এবং রাষ্ট্রগুলিকে তাদের উন্নয়ন লক্ষ্যে পৌঁছাতে বাধা দিতে পারে।<sup>২১</sup> আজ বপির্ষয় বা সংঘাতে আক্রান্ত দেশগুলোতে বাস করা বশির্বে এক-চতুর্থাংশ শিশু মানসম্মত শিক্ষার সীমিত প্রবশোধকিার পায়।<sup>২২</sup>

**একাধিক দুর্ভোগেরে প্রভাব :** ২১ শতকেরে প্রথম দুই দশকে, ৭,০০০টিরও বেশি দুর্ভোগেরে ঘটনা বশির্ব্যাপী ১.২৩ মলিয়ন মানুষেরে জীবন নয়িছে এবং ৪ বলিয়নরেও বেশি মানুষকে আক্রান্ত করছে।<sup>২৩</sup> আক্রান্তদেরে মধ্যে অন্তত ২৬% হলো ১৫ বছররে কম বয়সী শিশু।<sup>২৪</sup> ২০০০ থেকে ২০১৯ সালরে মধ্যে অন্তত ৬০টি বিড় আকারেরে দুর্ভোগ ৩০টি দেশেরে ১১ মলিয়নরেও বেশি শিশুর শকি্ষা ব্যাহত করছে। ১৬টি দুর্ভোগেরে ঘটনায় স্কুলে প্রায় ৩৫,০০০ শিশুর প্রাণহানির ঘটনা ঘটেছে এবং স্কুল বন্ধ থাকার কারণে আরও অনেক শিশু কষয়কষতিরি হাত থেকে রকষা পয়েছে। এসব দুর্ভোগে ৩০,০০০-এরও বেশি স্কুল ধ্বংস হয়িছেলি, এবং ৫০,০০০-এর কাছাকাছ উল্লখেযোগ্য কষর্তা হয়িছেলি।<sup>২৫</sup>

২০১৫ এবং ২০১৯ সালরে মধ্যে শকি্ষা খাতে আক্রমণ বা সামরকি কাজে স্কুল ব্যবহাররে ১১,০০০-এরও বেশি অভিযোগ ছিলি, যা ২২,০০০-এর বেশি শকি্ষার্থী এবং প্রাপ্তবয়স্কদেরে কষর্তকিরিছে। ৩৭টিরিও বেশি দেশে শকি্ষা খাতে সংঘাত ও আক্রমণেরে প্রভাব অনুভূত হয়িছে। এই

আক্রমণগুলো প্রায়ই ইচ্ছাকৃতভাবে ময়েদেরে স্কুল, ছাত্রী এবং নারী শকি্ষকদেরে লক্ষ্য করে হয়িছে।<sup>২৬</sup> আফগানস্িতান, ক্যামব্রুন, গণতান্ত্রকি প্রজাতন্ত্র কঙ্গো, ইরাক, দক্ষণি সুদান, নাইজেরিয়া, সরিয়া, ইয়মেনে এবং অন্যান্য দেশে লক্ষ লক্ষ শিশু তাদের শকি্ষার অধকিার থেকে বঞ্চিত হয়িছেলি।<sup>২৭</sup>

বার্ষকি আনুমানকি সাড়ে সতরোটি শিশু শুধুমাত্র প্রাকৃতকি দুর্ভোগ দ্বারা প্রভাবতি হবো।<sup>২৮</sup> ২০২০ সালরে মধ্যে প্রাথমকি ও মাধ্যমকি ২৬.২ কটি বিশি শিশু স্কুলরে বাইরে ছিলি।<sup>২৯</sup> কভিডি-১৯ বশির্ব্যকি মহামারীর আগে নমিন ও মধ্যম আয়রে দেশগুলরি ৫০% শকি্ষার্থী ১০ বছর বয়সরে মধ্যে একটি সহজ গল্প পড়তে বা বুঝতে পারত না, দরদির দেশগুলোতে এই সংখ্যা ৮০%-এ পৌঁছিলি।<sup>৩০</sup> ভঙ্গুর এবং সংঘাত প্রভাবতি পরবিশেরে শশুরা এই বশির্ব্যকি শকি্ষা সংকটরে দ্বারা সবচেয়ে বেশি প্রভাবতি হয়।

প্রাকৃতকি বা স্বাস্থ্যগত বপিত্তি, জলবায়ু বা সংঘাত থেকে উদ্ভূত বপিদর কারণে জীবন ও জীবকিার কষর্তি, প্রয়োজনীয় পরবিশোর মারাত্মক ব্যাঘাত, বাস্তুচ্যুতি ও সামাজকি উত্তজেনা হতে পারে। সংঘাতর কারণে ২০১৯ সালে ৪০ মলিয়ন মানুষ অভ্যন্তরীণভাবে বাস্তুচ্যুত মানুষ (আইডিপি) হয়িছে এবং প্রাকৃতকি দুর্ভোগে আরও ১৯ মলিয়ন মানুষ বাস্তুচ্যুত হয়িছে। ২০১৭ সালে প্রায় ৪ মলিয়ন স্কুল-বয়সী শরণার্থী স্কুলরে বাইরে ছিলি।



**ক্রমবর্ধমান এবং মশির বপিদ :** জলবায়ু সংকট একটি শিশু অধিকার সংকট, যথেনে বশ্বেরে প্রায় ১ বিলিয়ন শিশু (মোট শিশুর প্রায় অর্ধেক) অতনত উচ্চ ঝুঁকিপূর্ণ দেশে বাস করছে।<sup>১১</sup> চরম তাপমাত্রা এবং আবহাওয়ার ঘটনা, সমুদ্রপৃষ্ঠের বৃদ্ধি, জলবায়ু স্থানচ্যুতি এবং দুর্বল সম্পদ নিয়ে সংঘাতের কারণে শিক্ষাগত বর্ধন ঘটায় সম্ভাবনা বশ্বব্যাপী শিশুদের মণ্ডল ও ভবষ্যতেরে উপর বর্ধবংসী প্রভাব ফলেতে পারে।<sup>১২</sup>

কোভিড-১৯ বশ্ববিকি মহামারীর ফলে শিক্ষার বর্ধমান সমস্যাগুলো আরও গুরুতর হয়েছে। সংকটের কারণে শিক্ষার বর্ধনের শীর্ষে ১৯০টিরও বেশি দেশে ১.৬ বিলিয়ন শিক্ষার্থী স্কুলেরে বাইরে ছিল।<sup>১৩</sup> এর মধ্যে কমপক্ষে ৪% শারীরিকভাবে অক্ষম শিশু যাদের দূরবর্তী শিক্ষা এবং প্রয়োজনীয় সহায়তার ক্ষেত্রে বিভিন্ন ধরনের চাহিদা রয়েছে। ১৬৮ মিলিয়নেরও বেশি শিশুদের স্কুল পুরো এক বছর বা তার বেশি সময়ের জন্য বন্ধ ছিল।<sup>১৪</sup> ফলে, শিশুদের মধ্যে *শিক্ষা থেকে বঞ্চিত হার*<sup>১৫</sup> ৫০ শতাংশ থেকে বৃদ্ধি পয়ে ৬০% হয়েছে, এবং ভণ্ডুর ব্যবস্থায় এই হার অনেক বেশি।<sup>১৬</sup>

ভূমিকম্প, ঘূর্ণঝড় এবং বন্যার মতো অতিরিক্ত দুর্যোগের কারণে অনেকে ওপর মহামারীর প্রভাবগুলো আরও খারাপ ভাবে পড়ছে। অনেক শিশু কখনোই স্কুলে না ফরোর বশাল ঝুঁকির মধ্যে রয়েছে এবং বশিষে করে ময়েরো শিশু শ্রম, বাল্যব্রিহ ও নরিয়াতনের মাধ্যমে শোষণেরে শিকার হতে পারে। দারিদ্র্য ও সহসিতার চক্রে আটকা পড়া শিশুর সংখ্যা বাড়ছে।

পরবর্তনশীল আবহাওয়ার ধরণ এবং মানুষ দ্বারা বন্যপ্রাণীর আবাসস্থলেরে ক্রমাগত ধ্বংসের কারণে কোভিড-১৯ ছাড়াও বশ্বজুড়ে সংক্রামক রোগেরে ঝুঁকি বাড়বে বলে ধারণা করা হচ্ছে।<sup>১৭</sup>

**অংশগ্রহণকারী এবং পরবর্তনের বাহক হিসাবে শিশুরা :** টেকসই উন্নয়ন, দুর্যোগ, জলবায়ু ও সংঘাত ঝুঁকি প্রশমনের জন্য দায়িত্বপ্রাপ্তরা যা কিছু করেন, তার অধিকারভোগী ও প্রাথমিক উপকারভোগী হলো শিশু ও তরুণরা। তবে তারা অসহায় ভুক্তভোগী মতো আচরণ না করে বরং ঝুঁকি প্রশমন, শান্তি বিনির্মাণ, এবং জলবায়ু কার্যক্রমে সক্রিয় ভূমিকা রাখছে। জন্ডার সম্প্রকতি প্রথা ও ধারণা রূপান্তরকারী, সম্পূর্ণ অন্তর্ভুক্তমূলক, এবং উন্নয়ন সহায়ক পদক্ষেপসমূহ শিশু ও তরুণ কেন্দ্রিক ঝুঁকি হ্রাস ও সহনশীলতার সর্বোত্তম অনুশীলনেরে ভিত্তি দিয়ে। এই প্রক্রিয়াগুলোতে অংশ নতিে তাদের সম্পূর্ণভাবে জড়িত করার জন্য আরও অনেকে কিছু করা যতে পারে।<sup>১৮</sup>

**সর্ব-সমাজ এবং বহুমুখী শাসনব্যবস্থা :** "দুর্যোগ ঝুঁকি হ্রাস করা প্রত্যকেরে কাজ," তাই ঝুঁকি হ্রাসেরে জন্য একটি "সর্ব-সমাজ" পদ্ধতির প্রয়োজন। ঝুঁকি পরিস্থিতির ক্রমবর্ধমান অনশিচয়তার সাথে মোকাবলি করার জন্য, শিক্ষা খাতসহ সকল ক্ষেত্রে বহুমুখী শাসন ব্যবস্থা প্রয়োজন। স্কুল বন্ধ বা খোলার বশিষে সিদ্ধান্ত নেওয়া, অনলাইন ব্লন্ডেডে লার্নিং কার্যক্রম পরিচালনা, ঝুঁকিতে থাকা শিক্ষার্থীদের কাছে পেছানো এবং দীর্ঘায়িত সংকটেরে সময় অভিযোজিত শিক্ষা হলো এমন কিছু নতুন বশিষে যগুলোে কার্যকারিতা প্রমাণে আরও উপাত্ত ও গবেষণা প্রয়োজন।

## ২. নর্দশেক নীতমিলা

সমন্বিত স্কুল নরিপত্তা পদ্ধতির প্রতশিব্রুতিযে সেব প্রতশিব্রুতি আছে :

- সুরক্ষা, বঁচে থাকা, নরিপত্তা, উন্নয়নে শিশুদের অধিকার এবং শিক্ষা খাতে অংশগ্রহণ নশ্চিত করা।
- প্রমাণ-ভিত্তিক অনুশীলন এবং অনুশীলন-ভিত্তিক প্রমাণ উভয়ই প্রচার করা।<sup>১৯</sup>

এই লক্ষ্যগুলোে অর্জনেরে জন্য সএিসএস বাস্তবায়নেরে পুরোটো জুড়ে বিভিন্ন নীতির প্রয়োগ করা প্রয়োজন।

- কোনও ক্ষতিনা করা।
- একটি সমন্বতি, সকল-বপিরয়, সকল-ঝুঁকি পদ্ধতি অবলম্বন করুন।(পরশিষিট ৪ দেখুন — সকল বপিদ এবং সকল ঝুঁকি)।

- ঝুঁকি হ্রাস এবং সহনশীলতা, শিশু সুরক্ষা, স্বাস্থ্য ও পুষ্টি, মানসিক স্বাস্থ্য, জলবায়ু পরবর্তনেরে পদক্ষেপে, সহসিতা প্রতরিরোধ, সংঘাত সংবদনশীলতা এবং শান্তি-বিনির্মাণকে নয়মতিভাবে প্রাতশিষ্ঠানকীকরণ করুন।
- সক্রিয় ব্যবস্থা, নীতমিলা এবং পরকিল্পনা অবশ্যই ন্যায়সংগত, সামাজিকভাবে অন্তর্ভুক্তমূলক, শিশু-কেন্দ্রিক এবং শিশু ও সম্প্রদায় কর্তৃক অংশগ্রহণমূলক হতে হবে।<sup>২০</sup>
- জাতীয় উপ-জাতীয় ও স্থানীয় পর্যায়ে মাল্টি-স্টকেহোল্ডারদেরে স্কুলেরে নরিপত্তা প্রচেষ্টার সমন্বয়েরে জন্য দায়ী নতৃত্বেরে সাথে জবাবদহিতা নশ্চিত করুন।
- জন্ডার সম্প্রকতি প্রথা ও ধারণা রূপান্তরকারী পদ্ধতির মাধ্যমে লণ্ডিগ-সমতার প্রতলিক্ষ্য নরিধারণ করুন।
- পদ্ধতিগুলোে নয়মতি পর্যালোচনা, পরবর্তন এবং প্রাসংগিক করা নশ্চিত করুন।<sup>২১</sup>

## ৩. কর্মের জন্য ব্যবহারিক মডেল

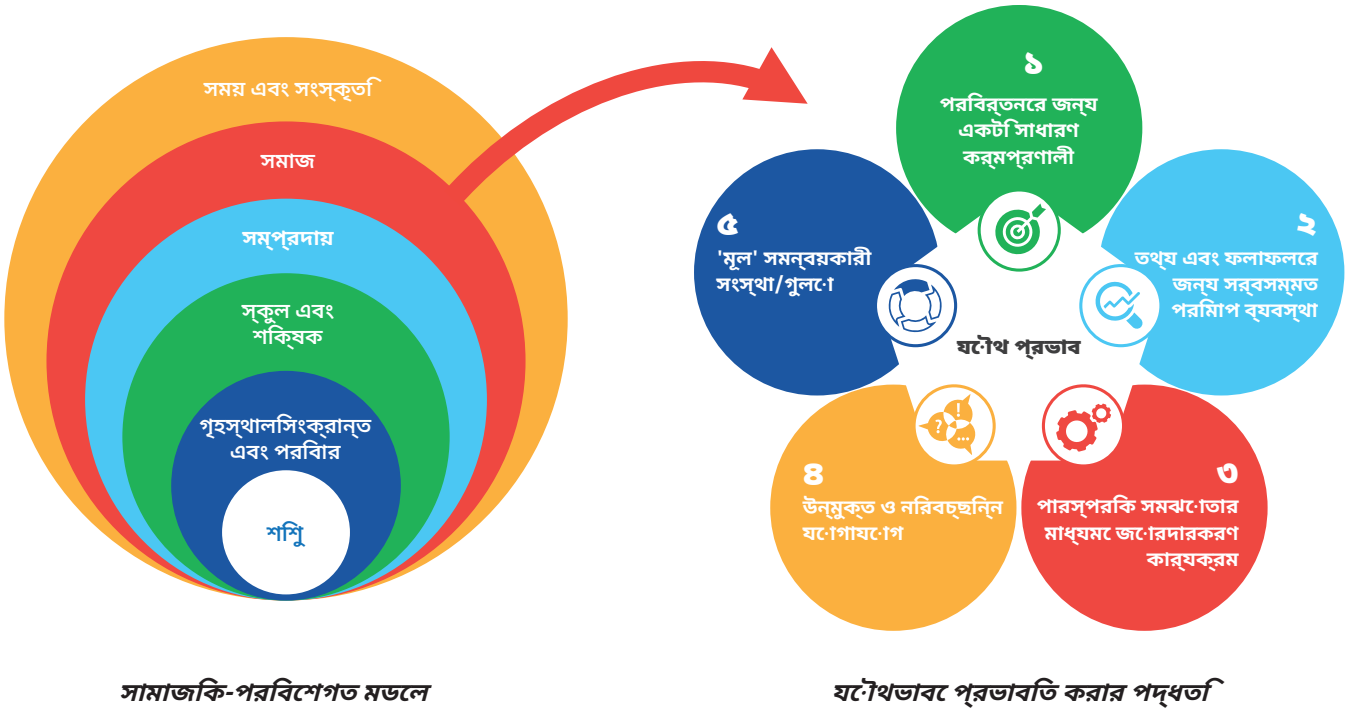
জটিল সমস্যা মোকাবেলায় কার্যকরী পদক্ষেপে জন্ম বিভিন্ন অংশীদারিত্বকে নির্দেশনা প্রদান করার জন্য সএিসএসএফ-এর দুটি আন্তঃসম্পর্কিত এবং বহুল ব্যবহৃত মডেল রয়েছে।

- **সামাজিক-পরিবেশগত মডেল** স্বীকার করে যে শিশুরা মণ্ডল নির্ভর করে তাদের সাথে সংযুক্ত বৃহত্তর এবং পারস্পরিক নির্ভরশীল ব্যবস্থার ওপর। এর মধ্যে রয়েছে পরিবারের মতো ছোটো ব্যবস্থা, স্কুল ও সম্প্রদায়ের মতো মাঝারি আকারের ব্যবস্থা এবং সমাজ, নগর এবং সময়কালের মতো বৃহত্তর ব্যবস্থা।<sup>১০</sup> এগুলো সবই একে অপরের সাথে সংযুক্ত, যা ঝুঁকি মোকাবেলা, সহনশীলতা এবং পরিবেশের টেকসই রাখার ব্যাপারে সকলকে অন্তর্ভুক্ত করার ধারণার সাথে সংগতপূর্ণ।

- **যৌথভাবে প্রভাবিত করার** পদ্ধতি সামাজিক বাস্তুতন্ত্রের "সমাজ" স্তরে গুরুত্বপূর্ণ হয়ে ওঠে। এটি স্বীকার করে যে জটিল সামাজিক সমস্যার সমাধানের জন্য মাল্টি-স্টকেহোল্ডার এবং মাল্টি-সেক্টরাল পদ্ধতি জড়িত থাকা প্রয়োজন।

সাফল্যের জন্য প্রয়োজনীয় পাঁচটি উপাদান হলো : ১) একটি সাধারণ এজেন্ডা; ২) তথ্য এবং ফলাফলের জন্য সর্বসম্মত পরিমাপ ব্যবস্থা; ৩) পারস্পরিক সমঝোতার মাধ্যমে জোরদারকরণ কার্যক্রম; ৪) উন্মুক্ত ও নরিবচ্ছিন্ন যোগাযোগ এবং ৫) একটি মূল সহায়তা প্রদানকারী সংস্থা।<sup>১১</sup>

আমাদের কাছে সএিসএস ফরমেওয়ার্কটি হলো পরিবর্তনের জন্য সাধারণ কর্মপ্রণালীর ভিত্তি। সএিসএস লক্ষ্য ও সূচকসমূহ তথ্য এবং ফলাফলের জন্য সর্বসম্মত পরিমাপ ব্যবস্থা প্রদান করে। আমরা কার্যক্রম পরিচালনার জন্য যে নির্দেশিকা তৈরি করি তা পারস্পরিক শক্তিশালীকরণ কার্যক্রমকে সহায়তা করে।



সামাজিক-পরিবেশগত মডেল

যৌথভাবে প্রভাবিত করার পদ্ধতি



## ৪. সকল দুর্যোগ এবং সকল ঝুঁকি

অনেকে পন্থা আছে যা দুর্যোগ এবং ঝুঁকি বর্ণনা করতে ব্যবহৃত হয়। বৈশ্বিক ঝুঁকিগুলোকে কার্যকরভাবে শ্রেণীবদ্ধ করা যত্নে পারবে যমেন অর্থনৈতিক, পরিবেশগত, ভূ-রাজনৈতিক, সামাজিক বা প্রযুক্তিগত<sup>৪২</sup>

শিক্ষা কর্তৃপক্ষ প্রাকৃতিক, প্রযুক্তিগত, জৈবিক, স্বাস্থ্য, সংঘাত, সহিংসতা এবং দৈনন্দিন বিপদগুলোকে অন্তর্ভুক্ত করে এমন একটি সকল-দুর্যোগ পদ্ধতি গ্রহণ করা সহায়ক বলে মনে করছে, যা নচি দেখানো হচ্ছে।



### প্রাকৃতিক এবং জলবায়ু পরিবর্তনজনিত দুর্যোগ

ভূমি: ভূমিকম্প, ভূমধিস/পাথর ধস, ধ্বংসাবশেষ বা কাদা-প্রবাহ, হিমবাহের হ্রদ বসিফোরণ, আগ্নেয়গিরির অগ্ন্যুৎপাত, তুষারপাত।

বাতাস ও পানি: বন্যা, গ্রীষ্মমন্ডলীয় ঘূর্ণঝড়, ঝড়, উপকূলীয় ক্ষয়, সুনামি, সতু/বাঁধ ভাঙা, খরা, পানির ঘাটতি, শলিাবুষ্টি, বালুঝড়, বজ্রপাত।

আগুন: দাবানল, কাঠামোগত আগুন।

তাপমাত্রা: চরম ঠান্ডা, প্রচন্ড গরম।



### প্রযুক্তিগত আপদ

পারমাণবিক, জৈবিক, রডেওলজিক্যাল এবং রাসায়নিক হুমকি (বপিজ্জনক পদার্থ এবং বর্জ্য, কীটনাশক, অ্যাসবসেটস এবং পাইন্ট এবং পরিষ্কারের এজেন্টস সহ), বকিরিণ, বদ্যুতের ঘাটতি, সড়ক দুর্ঘটনা (বাস, গাড়ি, সাইকেল, পডেক্সিয়ার/রকিশা, ইত্যাদি) এবং অন্যান্য পরিবহন দুর্ঘটনা (ট্রেন, প্লেন, নৌকা)।



বৈশ্বিক মহামারী (যমেন, এইচআইভি, ফ্লু, এভিয়ান ফ্লু, ইবোলা, কভিড-১৯, ইত্যাদি), মহামারী (যমেন, গ্যাস্ট্রো-ইনটেস্টাইনাল), ভেক্টর-বাহিত রোগ (যমেন, ম্যালেরিয়া, ডেংগু, জিকা), অনরাপদ বা অপব্যাপ্ত পানি, অনরাপদ বা অপব্যাপ্ত খাদ্য, বায়ু দূষণ (ছত্রাকসহ), পানি দূষণ, কীটপতঙ্গের উপদ্রব (যমেন, ইঁদুর, পোকামাকড়, বর্ষাক্ত প্রাণী)।



### সংঘাত এবং সহিংসতা

শারীরিক এবং অপমানজনক শাস্তি, গালাগালি, অবহেলা ও শোষণ, সঙ্গীর দ্বারা সহিংসতা, যৌন এবং লঙ্গি-ভিত্তিক সহিংসতা, সাইবার-বুলিং, অনলাইন সহিংসতা, বসোমরকি এবং সামরিক সংঘর্ষ, দলবদ্ধ সহিংসতা, স্কুল, ছাত্র এবং কর্মীদের উপর আক্রমণ, সুযোগ-সুবিধার সামরিক ব্যবহার, শিশু নিয়োগ।



### দৈনন্দিন বিপদ এবং হুমকি

যানবাহন দুর্ঘটনা, ডুব যাওয়া, খেলার মাঠের দুর্ঘটনা, অ্যালকোহল এবং পদার্থের অপব্যবহার, পরিবার থেকে বচ্ছিন্নতা, স্কুলে যাওয়ার অনরাপদ পথ (যমেন, পানির মধ্যে বা মাধ্যমে, নারকেলে পড়ে যাওয়া, পশু পারাপার), বাস্তুচ্যুতি এবং অভাবাসন, শিশুশ্রম, এবং বাল্যবিবাহ।

এছাড়াও, পরিস্থিতিগুলো বিপদের প্রকটতা এবং ঝুঁকি বাড়াত পারবে, যার মধ্যে রয়েছে: মৌলিক প্রয়োজনীয়তার অভাব (যমেন, উষ্ণতা, পানি, খাদ্য, আলো, অবাধে বায়ু চলাচলের ব্যবস্থা, স্থানটির সুবিধা, জরুরি চিকিৎসা সেবা, আশ্রয়স্থল)।

## ৫. সএসএসএফ এবং টকেসই উন্নয়ন লক্ষ্যমাত্রা

সএসএসএফ ফ্রমেওয়ার্ক শিক্ষা খাতে ঝুঁকি হ্রাস এবং সহনশীলতার জন্য এসডজিগিলে ব্রাখ্যা করার সাথে সাথে এসডজিগিলে লক্ষ্য পূরণের জন্য আমাদের দৃষ্টিভঙ্গি শক্তিশালী করতে চায়।

লক্ষ্য ১:	দারিদ্র্য নই (1.4, 1.5)
লক্ষ্য ৩:	সুস্বাস্থ্য এবং সুস্থতা (3.3, 3.d)
লক্ষ্য ৪:	মানসম্মত শিক্ষা (4.1, 4.7, 4.a, 5.c)
লক্ষ্য ৫:	লিঙ্গ সমতা (5.1, 5.2, 5.5)
লক্ষ্য ৬:	বিশুদ্ধ পানি ও স্যানিটেশন (6.2, 6.4, 6.a, 6.b, 7.b)
লক্ষ্য ৭:	সাশ্রয়ী মূল্যের পরিবেশবান্ধব জ্বালানি (7.1, 7.2, 7.b)
লক্ষ্য ৮:	উপযুক্ত কাজ এবং অর্থনৈতিক সমৃদ্ধি (8.6, 8.7, 8.8)
লক্ষ্য ৯:	শক্তি, উদ্ভাবন এবং অবকাঠামো (9.1, 9.4, 9.a)
লক্ষ্য ১০:	বৈষম্য হ্রাস (10.3, 10.7)
লক্ষ্য ১১:	টকেসই শহর এবং সম্প্রদায় (11.5, 11.6, 11.b., 11.c)
লক্ষ্য ১২:	দায়িত্বপূর্ণ খরচ এবং উৎপাদন (12.5, 12.8)
লক্ষ্য ১৩:	জলবায়ু কর্মকাণ্ড (13.1, 13.3, 13.b)
লক্ষ্য ১৬:	শান্তি, ন্যায়বিচার এবং শক্তিশালী প্রতিষ্ঠান (16.1, 16.7)
লক্ষ্য ১৭:	লক্ষ্যসমূহের জন্য অংশীদারিত্ব (17.16, 17.17, 17.18, 17.19)

## ৬. ডআরআর ২০১৫-২০৩০-এর জন্য সএসএসএফ এবং সন্ডাই ফ্রমেওয়ার্ক

সএসএসএফ ফ্রমেওয়ার্ক ডআরআর-এর সন্ডাই ফ্রমেওয়ার্ক (এসএফডআরআর) লক্ষ্য পূরণের জন্য আমাদের দৃষ্টিভঙ্গি শক্তিশালী করতে চায়, কারণ আমরা শিক্ষা খাতে ঝুঁকি হ্রাস এবং সহনশীলতার জন্য বিশ্বব্যাপী লক্ষ্য এবং চারটি এসএফডআরআর অগ্রাধিকার ব্রাখ্যা করি।

### শিক্ষা খাতের জন্য বৈশ্বিক লক্ষ্য<sup>৪০</sup>

#১. সমস্ত বপিদ এবং ঝুঁকির কারণে স্কুলে শিশুদের মৃত্যু ও আঘাত এবং ক্ষতি কমাতে আনা
#২. সমস্ত বপিদ ও ঝুঁকির কারণে স্কুল বাদ পড়ার সময় কমাতে আনা
#৩. দুর্ভোগের প্রভাবের কারণে শিক্ষা খাতে বিনিয়োগের ক্ষতি হ্রাস করা
#৪. স্কুল স্তর এবং সমষ্টিগতভাবে স্কুলের নরিপত্তার অগ্রগতি পর্যবেক্ষণ করা
#৫. সমন্বিত স্কুল নরিপত্তা অর্জনের জন্য আঞ্চলিক ও বৈশ্বিক পর্যায়ে দেশগুলোর একসাথে কাজ করা
#৬. স্কুলগুলোর আগাম সতর্কতা ব্যবস্থায় প্রবেশ করতে পারা এবং তা ব্যবহার করতে পারা



## শিক্ষা খাতের লক্ষ্য ও সূচকসমূহ

দুর্যোগ ঝুঁকি হ্রাসের জন্য সনেডাই  
ফরমেওয়ার্ক (এসএফডআরআর)-  
এর অগ্রাধিকার

শিক্ষা বিভাগের ক্ষেত্রে অগ্রাধিকার

### অগ্রাধিকার ১ :

দুর্যোগের ঝুঁকি অনুধাবন করা

- স্কুলের নরিপত্তা, শিক্ষার ক্ষেত্রে কৌশল, নীতি এবং পরিকল্পনার মধ্যে ঝুঁকি হ্রাস এবং সহনশীলতাকে একীভূত করার ভিত্তি হিসেবে একটি বিধিগত পদ্ধতি।
- শিশুকেন্দ্রিক ঝুঁকি মূল্যায়ন শিক্ষা বিভাগের সব স্তরেই রয়েছে।
- নরিপদ নয় এমন স্কুলগুলো পুনরুদ্ধার এবং প্রত্যাশাপনের জন্য মূল্যায়ন এবং অগ্রাধিকারের জন্য একটি পদ্ধতিগত পরিকল্পনা তৈরি করা হয়েছে এবং তা বাস্তবায়ন করা হচ্ছে।
- জাতীয় দুর্যোগ ব্যবস্থাপনা কর্তৃপক্ষ এবং শিক্ষা কর্তৃপক্ষ, সরবসম্মতি এবং প্রমাণ ভিত্তিক, কাজ/কর্ম ভিত্তিক মূল বার্তাসমূহ, প্রত্যাশিতানকি এবং অপ্ৰত্যাশিতানকি শিক্ষার ভিত্তি হিসাবে জাতীয়ভাবে গ্রহণ করেছে।
- শিক্ষা কর্তৃপক্ষ দ্বারা নিয়মিতভাবে পাঠক্রমে জলবায়ু সচেতনতা, ঝুঁকি হ্রাস, এবং শিক্ষায় সহনশীলতা যোগ করা।
- স্কুলে দুর্যোগ ব্যবস্থাপনায় অংশগ্রহণের মাধ্যমে এবং স্কুলের ক্লাব, সমাবেশ এবং পাঠক্রম বহির্ভূত কার্যক্রমের মাধ্যমে অনানুষ্ঠানিক শিক্ষার ঝুঁকি হ্রাস এবং সহনশীলতা বৃদ্ধির শিক্ষা প্রদান করা।

### অগ্রাধিকার ২ :

দুর্যোগের ঝুঁকি নিয়ন্ত্রণের  
জন্য দুর্যোগের ঝুঁকি  
ব্যবস্থাপনা জোরদার করা

- স্কুলের বস্তুত নরিপত্তার মূল উপাদানগুলোকে মৌকাবলো করার জন্য জাতীয় এবং/অথবা উপ-জাতীয় স্তরে নীতি এবং আইনকাঠামো সক্রিয় করা।
- ঝুঁকি হ্রাস এবং সহনশীলতার জন্য সাংগঠনিক ব্যবস্থা, নেতৃত্ব এবং সমন্বয়ের ক্ষেত্রে উর্ধ্বতন কর্তৃপক্ষ দ্বারা প্রত্যাশিত হয় এবং এতে সমস্ত পর্যায়ে জন্য মনোনিীত ফোকাল পয়েন্ট এতে অন্তর্ভুক্ত থাকে।
- নরিপদ স্কুল নরিমাণের জন্য নরিদেশিকা এবং প্রবধান রয়েছে।
- সম্মতি এবং প্রয়োগ নিশ্চিত করতে প্রাসঙ্গিক কর্তৃপক্ষের দ্বারা নরিপদ স্কুলের সাইট নরিবাচন, নকশা এবং নরিমাণের আনুগত্য এবং বাস্তবায়ন তদারকি ক্রম।
- স্কুলগুলো বাৎসরিকভাবে স্কুলের দুর্যোগ ঝুঁকি হ্রাস এবং পরীচালনা ব্যবস্থা পর্যালোচনা করে (যেমন, স্কুল-ভিত্তিক ব্যবস্থাপনা এবং/অথবা স্কুলের উন্নতির অংশ হিসাবে)।

### অগ্রাধিকার ৩ :

দুর্যোগে সহনশীলতা বৃদ্ধির  
জন্য দুর্যোগের ঝুঁকি হ্রাসে  
বিনিয়োগ করা

- শিক্ষা খাতের ঝুঁকি মাত্রে অর্থায়ন করা।
- এসএসএস-এর জন্য মনটরিং এবং মূল্যায়ন চলমান।
- নরিপদ নয় এমন বদ্যমান স্কুলগুলোর উন্নত করার জন্য একটি অগ্রাধিকার পরিকল্পনার সংস্থানগুলো বাস্তবায়ন করা।
- শিক্ষা কর্তৃপক্ষ সরকারি স্কুলে নরিপত্তা বাড়াত এবং বিনিয়োগ রক্ষা করতে নিয়মিত রক্ষণাবেক্ষণ এবং অ-কাঠামোগত ব্যবস্থাকে উৎসাহিত করে।
- প্রয়োজনীয় মাত্রায় স্কুল-ভিত্তিক দুর্যোগ ঝুঁকি হ্রাস, ব্যবস্থাপনা এবং সহনশীল শিক্ষায় সক্রিয়ভাবে জড়িত থাকার জন্য কর্মী, শিক্ষক এবং শিক্ষার্থীদের সক্ষমতা বাড়ানোর জন্য শিক্ষা কর্তৃপক্ষের একটি চাহিদা মূল্যায়ন, কৌশল এবং বাস্তবায়ন পরিকল্পনা রয়েছে।
- ঝুঁকি হ্রাস এবং সহনশীলতা বৃদ্ধির শিক্ষা বাস্তবায়নের জন্য দেশে মানসম্পন্ন এবং যথেষ্ট পরিমাণে শিক্ষা উপকরণ রয়েছে।

### অগ্রাধিকার ৪ :

কার্যকর সাড়াদানের জন্য  
দুর্যোগ প্রস্তুতি ব্যবস্থা  
উন্নত করা

- শিক্ষাবর্ষে সীমিত আকারে স্কুলগুলোকে অস্থায়ী আশ্রয়কেন্দ্র বা যৌথ কেন্দ্র হিসাবে ব্যবহার করার জন্য কৌশল তৈরি ক্রম।
- শিক্ষা কর্তৃপক্ষ সমস্ত স্তরে একটি বিধিগত বার্ষিক সম্মিলন ডরলিরে ব্যবস্থা করে এবং নরিদেশনা প্রদান করে। এই ডরলিটির লক্ষ্য হলো সাড়াদান প্রস্তুতি অনুশীলন করা এবং প্রতিক্রিয়া পরিকল্পনা মূল্যায়ন করা।
- শিক্ষা কর্তৃপক্ষের কাছে ঝুঁকি হ্রাস ও ব্যবস্থাপনার জন্য জাতীয় ও উপ-জাতীয় পরিকল্পনা রয়েছে যা সুরক্ষা ও নরিপত্তা, ধারাবাহিকতা এবং শিক্ষা খাতে বিনিয়োগের সুরক্ষার ওপর দৃষ্টি নিবদ্ধ করে।

## ৭. শব্দকোষ

এখানে স্কুলের নরিপত্তার সাথে সম্পর্কিত শব্দাবলী ব্যাখ্যা করা হয়েছে।

উৎসের মধ্য রয়েছে ইউএনডিআরআর,<sup>৪৪</sup> ইউনিসেফ<sup>৪৫</sup> এবং অন্যান্য।

<b>দায়বদ্ধতা</b>	জবাবদায়িত্ব হলো মানবাধিকার এবং সুশাসনের ভিত্তি। এর দ্বারা নাগরিক এবং উপকারভোগী জনগোষ্ঠীর প্রতি স্বচ্ছতা, দায়বদ্ধতা, নিয়ন্ত্রণযোগ্যতা, দায়িত্ব এবং প্রতিক্রিয়া বোঝায়। <sup>৪৬</sup>
<b>সক্ষমতা</b>	একটি সম্প্রদায়, সমাজ বা সংস্থার মধ্যে উপলব্ধ সমস্ত শক্তি, গুণাবলী ও সংস্থানের সংমিশ্রণ যা সম্মত লক্ষ্য অর্জনের জন্য ব্যবহার করা যতে পারে। চহিনতি চার ধরনের সক্ষমতা হলো : <i>দূরদৃষ্টসম্পন্ন, গ্রহণযোগ্য, নমনীয়</i> , এবং <i>রূপান্তরযোগ্য</i> ।
<b>শিশু কেন্দ্রিক পন্থা</b>	একটি শিশু-কেন্দ্রিক পন্থা শিশু ও তরুণদের আগ্রহ এবং চাহিদাকে অগ্রাধিকার দিয়ে। এটি শিশু এবং তরুণদের মূল্যবান সম্পৃক্ততা, অভিব্যক্তির সুযোগ তৈরি এবং সমর্থন, অংশগ্রহণের জন্য জায়গা, দর্শক উপস্থিতি এবং প্রভাবের ওপর জোর দিয়ে। <sup>৪৭</sup> এটি তাদের অনন্য অবদানের স্বীকৃতি দিয়ে <sup>৪৮</sup> এবং নিশ্চিতি করে তাদেরকে সম্মান করা হচ্ছে এবং তাদের সিদ্ধান্ত শোনা হচ্ছে যা তাদেরকে প্রভাবিত করে। <sup>৪৯</sup>
<b>সঙ্গতি</b>	শিক্ষা খাতে দুর্বলতা এবং ঝুঁকি হ্রাস এবং সক্ষমতা বৃদ্ধির ক্ষেত্রে স্থায়িত্ব, অভিযোজন এবং সহনশীলতার জন্য সম্পর্কিত কাঠামোর সংযোগ। এর মধ্যে রয়েছে : টেকসই উন্নয়ন লক্ষ্য (এসডিজি), দুর্বলতা ঝুঁকি হ্রাস (সেন্ডাই ফরমেওয়ার্ক), জলবায়ু পরিবর্তনের সাথে অভিযোজন (ইউএনএফসসি/প্যারিস এগ্রিমেন্ট), টেকসই উন্নয়নের জন্য শিক্ষা (ইএসডি) এবং অন্যান্য।
<b>সংঘাত</b>	এটি স্কুল, ছাত্র ও কর্মীদের ওপর হামলা; সামরিক কাজে স্কুল ভবনের ব্যবহার; বপিজজনক, শোষণমূলক, অপরাধমূলক ও সহিংস কার্যকলাপে শিশুদের নিয়োগের ক্ষেত্রে সংঘাত এবং সহিংসতার অন্যান্য পরিস্থিতির প্রভাবকে বোঝায়। সংঘাত-সংবদনশীলতা নিশ্চিতি করা বোঝায় যে অসাবধানতাবশত সামাজিক উত্তেজনা এবং সহিংস সংঘর্ষে শিক্ষা অবদান রাখতে না <sup>৫০</sup> (উদাহরণস্বরূপ সম্প্রদায়ের অসম বণ্টনের মাধ্যমে, একটি গোষ্ঠীর প্রতি পক্ষপাতদুষ্ট শিক্ষাদানের পদ্ধতি, বা এমন নিয়োগপদ্ধতি যা বিভিন্ন গোষ্ঠীর মধ্যে উত্তেজনা সৃষ্টি করে)।
<b>পরিকল্পনা</b>	নির্মিত পরিশেষে পরিকল্পনা এবং এর কাজের মধ্যে অন্তর্ভুক্ত আছে <i>দুর্বলতা সহনশীলতার</i> জন্য কর্মক্ষমতার মানদণ্ড নির্ধারিত ববিচেনা, প্রতিনিধী ব্যক্তিদের <i>প্রবশোধিকার এবং অন্তর্ভুক্তি</i> এবং জলবায়ু পরিবর্তন প্রশমন এবং অভিযোজনে সর্বোত্তম অনুশীলনের জন্য <i>পরিশে-বান্ধব পরিকল্পনা</i> ।
<b>দুর্বলতা</b>	দুর্বলতা, বপিদগ্গরসুততা এবং সক্ষমতার সাথে সাংঘর্ষিক যেকোনো স্তরে দুর্বলতার কারণে এক বা একাধিক উপায়ে কোনও সম্প্রদায় বা সমাজের স্বাভাবিক কার্যক্রম ব্যহত করতে পারে : মানুষ, বস্তুগত, অর্থনৈতিক এবং পরিশেষে ক্ষতি ও প্রভাব।
<b>কোনো ক্ষতি করা</b>	এই নৈতিক নীতিটির উদ্দেশ্য হলো স্কুলের সুরক্ষা উন্নত করার উদ্দেশ্যে প্রস্তুতবিত্তি কৌশল এবং কার্যক্রমের মাধ্যমে অসাবধানতাবশত যেকোনো ক্ষতি কমিয়ে আনা।
<b>আগাম সতর্কতা ব্যবস্থা (ইডব্লিউএস)</b>	এগুলো ব্যক্তি, স্কুল, সম্প্রদায় এবং সরকারগুলোকে প্রাথমিক পদক্ষেপে নতি সক্ষম করার জন্য সমস্ত ধরনের বপিদ এবং ঝুঁকির ওপর নজরদারি, প্রকরিয়াকরণ এবং তথ্য সরবরাহ করার জন্য ব্যবস্থা, সরঞ্জাম এবং পদ্ধতি নির্দেশ করে।



<p><b>শিক্ষা</b></p>	<p><b>প্রাতিষ্ঠানিক শিক্ষা</b> দ্বারা এমন শিক্ষা বোঝায় যা প্রাতিষ্ঠানিক, ইচ্ছাকৃত, উদ্দেশ্যমূলক, এবং সরকারী সংস্থা ও বেসরকারী সংস্থার মাধ্যমে পরিকল্পিত এবং যা প্রাসঙ্গিক জাতীয় শিক্ষা কর্তৃপক্ষ দ্বারা স্বীকৃত। এতে প্রারম্ভিক শৈশব, প্রাথমিক এবং মাধ্যমিক শিক্ষা অন্তর্ভুক্ত থাকে।</p> <p><b>অপ্রাতিষ্ঠানিক শিক্ষা</b> দ্বারা পাঠক্রমের বাইরে বিভিন্ন দক্ষতা ও সক্ষমতার উন্নতির জন্য পরিকল্পিত ব্যক্তিগত ও সামাজিক শিক্ষার যেকোনো পরিকল্পিত কর্মসূচিকে বোঝায়। এটি স্কুলের আগে, স্কুল চলাকালীন বা পরে স্কুলের সামগ্রিক অভিজ্ঞতার অংশ হিসাবে, সহৈসাথে যুব আন্দোলন, বসিবাস-ভিত্তিক গোষ্ঠী এবং শিশু-যত্ন এবং সম্প্রদায়-ভিত্তিক পরিষেবা কর্মসূচিগুলোর মাধ্যমে ঘটতে পারে।</p>
<p><b>নরিপক্ষেতা</b></p>	<p>ইচ্ছাকৃত ও অনিচ্ছাকৃত বৈষম্য, এবং শিক্ষার প্রাপ্যতা এবং শিক্ষণের প্রতিনিধিত্ব চহিনতি করা এবং কাটিয়ে ওঠার মাধ্যমে ন্যায্যতা এবং ন্যায়বিচারের নীতির প্রয়োগ। প্রধান বৈষম্য এবং বর্জন জেনেফোবিয়া (ভিনদেশীদের প্রতি ভয়) এবং বর্ণবাদে সাথে সাথে সম্পদ, অবস্থান, ক্ষমতার সামাজিক এবং লিঙ্গ সম্প্রকৃতি ধারণা, অক্ষমতা, মাতৃভাষার নির্দেশনা, জাতিসত্তা, অভিবাসন এবং স্থানচ্যুতি এবং উপ-জাতীয় পার্থক্যের সাথে সম্প্রকৃতি। শিক্ষার ধারাবাহিকতায় বণিত এবং ব্যাঘাতের প্রভাবও এই চিত্রের অংশ। এই সমস্যাগুলো প্রায়শই প্রাসঙ্গিক তথ্যের অভাবে কারণে অস্পষ্ট থাকে (এছাড়াও জেন্ডার, প্রতিনিধিত্ব এবং সামাজিক অন্তর্ভুক্তি দেখুন)।</p>
<p><b>শিক্ষা সেক্টরে দুর্যোগের ঝুঁকি হ্রাস এবং সহনশীলতা বৃদ্ধির জন্য গ্লোবাল অ্যালায়েন্স (জিএডিআরআরআরআইএস)</b></p>	<p>সিএসএসএফ বাস্তবায়িত করার উদ্দেশ্যে বিশ্বব্যাপী শিক্ষা কর্তৃপক্ষকে প্রযুক্তিগত সহায়তা প্রদানকারী মানবিক ও উন্নয়নকারী সংস্থাগুলোর সমন্বয়ে ২০১৩ সালে জিএডিআরআরআরআইএস নামক সংস্থাটি প্রতিষ্ঠিত হয়েছিল। আঞ্চলিক অনুমোদিত জোটগুলো আরও ভৌগলিক এবং প্রাসঙ্গিকভাবে লক্ষ্যযুক্ত প্রচার ও কৌশলগত সহায়তা প্রদান করে।</p>
<p><b>জেন্ডার, প্রতিনিধিত্ব এবং সামাজিক অন্তর্ভুক্তি (জিএডিএসআই)</b></p>	<p>জেন্ডার, প্রতিনিধিত্ব এবং সামাজিক অন্তর্ভুক্তি বলতে সেইসব নীতি ও অনুশীলন বোঝায় যা সামাজিকভাবে বহির্ভূত ও প্রান্তিক মানুষের সমান সুযোগ সুবিধা এবং সম্পদ পাওয়ার পথ উন্মোচিত করে। এর জন্য মানুষ কীভাবে কাজ করে এবং সমাজে তারা কীভাবে অংশগ্রহণ করে, এই দুইয়ের মধ্যে সম্পর্ক বোঝা প্রয়োজন।<sup>৫০</sup></p> <p>এতে বৈষম্যহীনতা, এবং নরিপক্ষেতা অর্জনের জন্য ইতিবাচক পদক্ষেপগুলো অন্তর্ভুক্ত রয়েছে যেমন :</p> <ul style="list-style-type: none"> <li>• <b>জেন্ডার সংবদনশীল</b> হওয়া — জেন্ডার ভূমিকা এবং অসমতাকে বোঝা এবং সমান অংশগ্রহণ এবং সুযোগ-সুবিধা প্রচার করা।</li> <li>• <b>জেন্ডার সম্প্রকৃতি প্রথা ও ধারণা রূপান্তরকারী</b> হওয়া — জেন্ডারের রীতিনীতি এবং ক্ষমতার অসমতাকে লঙ্ঘন করার সুযোগ তৈরি করা।</li> <li>• কার্যকরী ক্ষমতা এবং প্রয়োজন ও যোগাযোগ ক্ষমতার ব্যক্তিগত পার্থক্যের ব্যাপারে যুক্তিসিদ্ধ থাকে।</li> <li>• মানুষ যোগাযোগের জন্য ব্যবহার করে এমন ভাষায় তথ্য, শিক্ষা এবং প্রচার উপকরণ প্রদান করা।</li> </ul>
<p><b>বপিদ / হুমকি</b></p>	<p><b>সব ধরনের আপদ</b> বলতে বোঝায়, কোনো বপিদজনক প্রক্রিয়া, ঘটনা, পদার্থ, মানবিক কার্যকলাপ বা স্কুলে এবং স্কুলের আশপাশের অবস্থা যা জীবনহানি, আঘাত, স্বাস্থ্যের উপর প্রভাব বা মানুষের ক্ষতি, শিক্ষা ব্যবস্থা এবং পরিবেশের ক্ষতি, শিক্ষা খাতে বিনিয়োগের ক্ষতি; বা শিক্ষার ধারাবাহিকতা ব্যাহত করে। এর মধ্যে রয়েছে দ্রুত, ধীরগতির এবং ব্যাপক বপিদ। এগুলোর মধ্যে রয়েছে প্রাকৃতিক এবং জলবায়ু সংক্রান্ত বপিদ (যেমন, ভূ-পদার্থগত, আবহাওয়া ও জলবায়ুগত), প্রযুক্তিগত, জৈবিক ও স্বাস্থ্যগত বপিদ, সংঘাত ও সহিংসতা, এবং সহৈসাথে দৈনন্দিন সামাজিক বপিদ। এগুলোর প্রত্যেকটির প্রাকৃতিক এবং নৃতাত্ত্বিক, উভয় কারণ থাকতে পারে।</p> <p><b>একাধিক বপিদ</b> বলতে একটি নির্দিষ্ট দশে বা জায়গা যে বিবিধ বপিদের সম্মুখীন হয় তাকে বোঝায়, সহৈসাথে সম্ভাব্য আন্তঃসম্প্রকৃতি প্রভাবসহ একই সাথে ঘটতে পারে এমন বপিদজনক ঘটনাগুলোকে বোঝায়।</p>

<b>শিক্ষা কেন্দ্র / সশরীরে শিক্ষণের পরিশে</b>	<p>এটি স্কুল এবং শিক্ষাক্ষেত্রে জন্ম ব্যবহৃত যেকোনো জায়গা (ভেতরে বা বাইরে, আনুষ্টানিক বা অনানুষ্টানিক) এবং সে সম্প্রকৃতি সহায়তাকে বোঝায়। এর মধ্যে রয়েছে প্রারম্ভিক শৈব এবং শিশু যতন কেন্দ্র, স্কুল, অস্থায়ী শিক্ষাপ্রতিষ্ঠান, সম্প্রদায়-ভিত্তিক শিক্ষা প্রতিষ্ঠান এবং শিশু-উপযোগী স্থান। এতে অন্তর্ভুক্ত আছে :</p> <ul style="list-style-type: none"> <li>আলাদা দালান, শ্রমিকক্ষে, টয়লেট, ছাত্রাবাস, স্কুল প্রাঙ্গণ, খেলার মাঠ এবং বিনোদনমূলক সুবাসিসহ সম্পূর্ণ স্কুল।</li> <li>স্কুল সাইটে অবকাঠামো যমেন বদ্যুৎ, পানি এবং ময়লা পরিস্কারের ব্যবস্থা, বায়ুচলাচল, অগ্নি দমন ব্যবস্থা ও অ্যালার্ম, যোগাযোগ এবং ইন্টারনেট সংযোগ ব্যবস্থা।</li> <li>স্কুলে যাওয়া আসার জন্য অবকাঠামো যমেন রাস্তা, সেতু এবং ফুটপাথ এবং পরিবহন যমেন বাস ও নৌকা।</li> <li>স্কুল কার্যক্রম সমর্থন করে এমন সরঞ্জাম এবং পরিষেবা।</li> </ul>
<b>স্থানীয় শিক্ষা গ্রুপ (এলইজি)</b>	<p>এটি শিক্ষা বিভাগে অংশীদারগণের একটি সহযোগিতামূলক ফোরাম যারা দশে-পর্যায়ে শিক্ষা বিভাগ সংক্রান্ত পরিকল্পনার বকাশ, বাস্তবায়ন, নরীক্ষণ এবং মূল্যায়ন করে এবং নশিচতি করে যে সকল পক্ষকে এই সেক্টরে অগ্রগতি এবং চ্যালঞ্জে সম্প্রকে সম্পূর্ণরূপে অবহতি করা হয়ছে।</p>
<b>সহনশীলতা</b>	<p>মানবধিকারের পূর্ণ এবং সমান অধিকারকে ক্শুন্ন করে এমন মানসকি চাপ এবং মানসকি ধাক্কা থেকে প্রত্যাশা, প্রতরোধ, সহ্য, মানসি নেওয়া এবং পুনরুদ্ধারের জন্ম শিশু, পরিবার, সম্প্রদায় এবং ব্যবস্থার সক্ষমতা (এছাড়াও দেখুন : সক্ষমতা)।</p>
<b>ঝুঁকি</b>	<p>সম্ভাব্য জীবনহানি, আঘাত, বা ধ্বংসকৃত বা ক্শতগিরস্থ সম্পদ যা একটি নরিশিট সময়ের মধ্যে একটি ব্যবস্থা, সমাজ বা সম্প্রদায়ের সাথে ঘটতে পারে যা বপিদ, দুর্বলতা, বপিদগ্রস্ততা এবং সক্ষমতার কারণে হয়। বপিদ, মানসকি বপির্যস্ততা, মানসকি চাপ, দুর্বলতা, বপিদগ্রস্ততা এবং সক্ষমতাকে বশিল্ষেণ করার মাধ্যমে <b>ঝুঁকি বিবেচনায় রেখে পরিকল্পনা পদ্ধতি শুরুর করা</b> হয়। জনসংখ্যা এবং ব্যবস্থাগুলকে বপিদ, মানসকি বপির্যস্ততা, এবং চাপ দ্বারা ক্শতগিরস্থ হওয়ার সম্ভাবনা কম করার জন্ম পরিকল্পনাগুলো ব্যবহার করা হয়। এছাড়াও, এই পরিকল্পনাগুলো এগুলো থামানোর, এগুলোর বরিদ্ধে প্রস্তুত হওয়া এবং এগুলোকে পরিচালনা করার সক্ষমতা তরৈকিরতওে সহায়তা করে।</p>
<b>স্কুল কমডিনটি</b>	<p>স্কুল কমডিনটিরি অন্তর্ভুক্ত হলো সমস্ত ছাত্র, কর্মী এবং দর্শনার্থী এবং পরিস্থিতিরি ওপর নরিশির করে তারা যে বৃহত্তর সম্প্রদায়ের সাথে যোগাযোগ করে।</p>
<b>স্কুলের নরিাপত্তা</b>	<p>স্কুলের নরিাপত্তা সমস্ত বপিদে স্কুল ব্যবহারকারীদে স্বাস্থ্য এবং মঙগল রক্ষা করতে চায়। বপিদ, মৃত্যু, আঘাত এবং ক্শতির সংস্পর্শে না আসা এবং তার থেকে রক্ষা পাওয়া এটির অন্তর্ভুক্ত। স্কুলের সাইট এবং কেন্দ্রের স্থান পরিকল্পনা এবং নরিমাণ; স্কুল কেন্দ্রের ব্যবস্থাপনা; ঝুঁকি হ্রাস এবং সহনশীলতা এবং মনোসামাজকি সহায়তার বধিনে কর্মীদে এবং শিক্ষার্থীদে শিক্ষা এটির অন্তর্ভুক্ত।</p>
<b>মানসকি বপির্যস্ততা</b>	<p>আকস্মকি এবং সম্ভাব্য ক্শতিকারক বপিদ বা অন্যান্য ঘটনা, বা মুহুর্ত যখনে একটি ধীর সূচনা প্রক্রিয়া (একটি মানসকি চাপ) থাকে এবং 'টিপিং পয়েন্ট' অতিক্রম করে একটি চরম ঘটনা হয়ে ওঠে।</p>
<b>মানসকি চাপ</b>	<p>মানসকি বপির্যস্ততার মতোই মানসকি চাপ একটি দীর্ঘময়াদী প্রবণতা যা একটি প্রদত্ত ব্যবস্থার সম্ভাবনা হ্রাস করে এবং এর মধ্যকার অংশীজনদে বপিদগ্রস্ততা বাড়ায়।</p>
<b>বপিদগ্রস্ততা</b>	<p>একটি সম্প্রদায়, সিস্টেমে বা সম্পদে বশিষ্টি এবং পরিস্থিতি যা এটিকে বপিদ, মানসকি বপির্যস্ততা বা মানসকি চাপে ক্শতিকির প্রভাবে জন্ম সংবদনশীল করে তোলে।</p>

## ৪. সংক্ষিপ্ত শব্দ

<b>সসিএ</b>	জলবায়ু পরিবর্তনের সাথে অভিযোজন
<b>সএসই</b>	সংঘাত সংবদনশীল শিক্ষা
<b>সএসও</b>	নাগরিক সমাজ
<b>সএসএসএফ</b>	স্কুল নরিপত্তার সমন্বিত কাঠামো
<b>ডআরআর</b>	দুর্যোগে ঝুঁকি হ্রাস
<b>ইআইই</b>	জরুরি অবস্থায় শিক্ষা
<b>ইএমআইএস</b>	শিক্ষা ব্যবস্থাপনায় তথ্য পদ্ধতি
<b>ইএসডি</b>	টেকসই উন্নয়নের জন্য শিক্ষা
<b>ইডবলডিএস</b>	আগাম সতর্কতা ব্যবস্থা
<b>জএডিআরআর- রআরইএস</b>	শিক্ষা খাতে দুর্যোগে ঝুঁকি হ্রাস এবং সহন- শীলতা বৃদ্ধির জন্য গ্লোবাল অ্যালায়েন্স
<b>জবিডি</b>	জন্মের-ভিত্তিক সহিংসতা
<b>জহিডিএসআই</b>	জন্মের, প্রতিনিধিত্ব এবং সামাজিক অন্তর্ভুক্তি
<b>আইসটি</b>	তথ্য ও যোগাযোগ প্রযুক্তি
<b>আইডিপি</b>	দেশের মধ্যে বাস্তুচ্যুত ব্যক্তিগণ

<b>আইজডি</b>	আন্তর্জাতিক সরকারি সংস্থা
<b>আইএনজডি</b>	আন্তর্জাতিক বেসরকারি সংস্থা
<b>এলইজি</b>	স্থানীয় শিক্ষা গ্রুপ
<b>এনজডি</b>	বেসরকারি প্রতিষ্ঠান
<b>পিটিএ</b>	অভিভাবক-শিক্ষক সমিতি
<b>এসডজি</b>	টেকসই উন্নয়নের লক্ষ্যসমূহ
<b>এসইএল</b>	সামাজিক ও আবেগীয় শিক্ষণ
<b>এসএফডআরআর</b>	দুর্যোগে ঝুঁকি হ্রাসের জন্য সেন্ট্রাই ফরমেওয়ার্ক
<b>এসএইচএন</b>	স্কুলে স্বাস্থ্য ও পুষ্টিকর
<b>এসওপি</b>	সাধারণ কর্মপদ্ধতি (স্ট্যান্ডার্ড অপারেটিং প্রসিডিওর)
<b>ওয়াশ</b>	পানি, পরিবেশ, স্বাস্থ্য এবং পরিচ্ছন্নতা
<b>ডবলডিআইএসএস</b>	নরিপদ স্কুলের জন্য বর্ষব্যাপী উদ্যোগ (ওয়াশ, ডওয়াইড ইনশিটিউট ফর সফে স্কুলস)

## ৯. পাদটীকা

- ডবলডিআইএসএস-এ স্বাক্ষরকারী দেশগুলোর মধ্যে রয়েছে :  
আমেরিকা অঞ্চলে ২৮টি (ক্যারিবীয় অঞ্চলে ১৬টি সহ),  
এশিয়া-প্যাসিফিক অঞ্চলে ১৬টি (প্যাসিফিক অঞ্চলে ৪টি  
সহ), আফ্রিকার ৫টি, ইউরোপে ৪টি এবং মধ্যপ্রাচ্যে ৪টি।
- United Nations Office for Disaster Risk Reduction  
(UNDRR) (2020). [Words into Action guidelines:  
Engaging children and youth in disaster risk  
reduction and resilience building.](#)
- United Nations (UN) (1989). [Convention on the  
Rights of the Child.](#)
- United Nations (UN) (2015). [2030 Agenda for  
Sustainable Development.](#)
- United Nations Office for Disaster Risk Reduction  
(UNDRR) (2015). [Sendai Framework for Disaster Risk  
Reduction 2015-2030. Sendai Framework for Disaster  
Risk Reduction for Children.](#)
- United Nations (UN) (2015). [Framework Convention  
on Climate Change \(UNFCCC\). The Paris Agreement.](#)
- United Nations Educational, Scientific and Cultural  
Organization (UNESCO) (2021). [Education for  
sustainable development 2030.](#)
- World Health Organization (WHO) (2016). [INSPIRE -  
Seven Strategies for Ending Violence Against Children.](#)
- Global Coalition to Protect Education from Attack  
(GCPEA) (2015). [Safe Schools Declaration.](#)
- Inter-agency Network for Education in Emergencies  
(2010). [Minimum Standards for Education.](#)
- United Nations Children's Fund (UNICEF) (2020). [Core  
Commitments for Children in Humanitarian Action.](#)
- Child Protection Global Protection Cluster (2019).  
[Minimum Standards for Child Protection in  
Humanitarian Action.](#)
- World Health Organization (WHO) (2019). [Health  
Emergency and Disaster Risk Management Framework.](#)
- United Nations Educational, Scientific and Cultural  
Organization (UNESCO) (2022). [Revision of the  
1974 Recommendation concerning education for  
international understanding, co-operation and peace.](#)
- ০-১৮ বছর বয়সী (এবং স্কুলে অধ্যয়নরত ততোধিক বয়সী  
যে-কোনো তরুণ)।
- Overseas Development Institute (ODI) (2017).  
[Self-recovery from disasters: An interdisciplinary  
perspective. Working Paper 523.](#)
- UN Office for the Coordination of Humanitarian Affairs  
(UNOCHA) (2016). [World Humanitarian Summit -  
Agenda for Humanity, World Humanitarian Summit  
2016 and UNESCO, UNICEF EAPRO et. al. \(2015\).  
Education and Resilience: Nine priority paths for  
making schools safer and societies more cohesive.](#)
- GADRRRES (2013-present). [School Safety Context  
Analysis Template & Collection.](#)
- “কাঠামোগত” শব্দটি দ্বারা কোনও দালানের ভার-প্রতিরোধী  
মূল ব্যবস্থার উপাদানগুলোকে বোঝায় (যেমন ফাউন্ডেশন,  
পিলার, ভারবাহী দেয়াল)। “কাঠামো-বহীন” বলতে অন্যান্য



- অংশগুলো বোঝায় যা ভার-প্রতিরোধী মূল ব্যবস্থার অংশ নয়। এগুলো হতে পারে দালানরে স্থাপত্য, যান্ত্রিক ও বৈদ্যুতিক বা অন্যান্য উপাদান (যেমন দরজা ও জানালা, প্রাচীর ও সাজসজ্জা, চমনি, সাঁড়ি, বাতী, তাপমাত্রা নিয়ন্ত্রক ও বায়ু চলাচলের সরঞ্জাম, প্লাম্বিং, পানির ট্যাংক, বইয়ের তাক ইত্যাদি)।
20. United Nations Educational, Scientific and Cultural Organization (UNESCO) (2012). [Towards a learning culture of safety and resilience: technical guidance for integrating disaster risk reduction in the school curriculum.](#)
  21. উদাহরণস্বরূপ : “প্রাকৃতিক দুর্যোগের সাথে সম্পর্কিত বিপর্যয়ের কারণে মোট মৃত্যুর ৫৮ শতাংশ ঘটে সবচেয়ে দুর্বল ৩০টি রাষ্ট্রে, এবং প্রায়ই আক্রান্ত মানুষের সঠিক সংখ্যা জানা যায় না কিংবা অনেকে কমিয়ে বলা হয়।” ODI (2018). [When disasters and conflict collide: uncovering the truth.](#)
  22. United Nations Children’s Fund (UNICEF) (2016). [Nearly a quarter of the world’s children live in conflict or disaster-stricken countries.](#)
  23. CRED (2020). [The Human Cost of Natural Disasters: A Global Perspective.](#)
  24. The World Bank (2021). [Population ages 0-14 \(% of total population\) | Data.](#)
  25. Save the Children (2019). [Intensive Disaster Impacts on Schools in the 21st C. Internal report.](#)
  26. Global Coalition to Protect Education Under Attack (2019). [“It is Very Painful to Talk About” Impact of Attacks on Education on Women and Girls.](#)
  27. Global Coalition to Protect Education from Attack (2020). [Education Under Attack 2020.](#)
  28. Save the Children (2007). [Legacy of disasters. The impact of climate change on children.](#) আন্তর্জাতিক রডে ক্রস এবং রডে ক্রসিন্টে সংসাইটজিরে বৈশ্বিক দুর্যোগ রিপোর্ট ২০০৬-এর তথ্যের ওপর ভিত্তি করে এই অনুমানটি করা হয়েছে।
  29. United Nations Children’s Fund (UNICEF) (2019). [Data and Analytics, Every Child Learns: UNICEF Education Strategy 2019-2030.](#)
  30. The World Bank (2019). [Learning Poverty.](#)
  31. United Nations Children’s Fund (UNICEF) (2021). [Children’s Climate Risk Index.](#)
  32. United Nations Children’s Fund (UNICEF) (2021). [The Climate Crisis Is a Child Rights Crisis: Introducing the Children’s Climate Risk Index and Save the Children \(2021\). Born into the Climate Crisis: Why we must act now to secure children’s rights.](#)
  33. United Nations Children’s Fund (UNICEF) (2020). [COVID-19 and children - UNICEF data hub.](#)
  34. United Nations (UN) (2021). [SDG Indicators.](#) যদিও স্কুল বন্ধ থাকা ঠেট দিশেরে মধ্যে ৪টিতে দূরবর্তী শিক্ষণ ব্যবস্থা প্রদান করা হয়, ২০২১ সালের প্রথম দিকের হিসাব অনুযায়ী অন্তত ৫০ কোটি শিশু ও তরুণ এই সুবিধা থেকে বঞ্চিত হয়েছিল।
  35. UNESCO UIS (2021). [Learning poverty.](#) কোনও শিশু দশ বছর বয়সে এসে একটি সহজ লেখা পড়তে না পারলে সটেকে “শিক্ষণ ঘাটতি” বলা হয়।
  36. The World Bank (2020). [Realizing the Future of Learning: From Learning Poverty to Learning for Everyone, Everywhere.](#)
  37. Boukerche, S. & Mohammed-Roberts, R. (2020). [Fighting infectious diseases: The connection to climate change, World Bank.](#)
  38. M. Petal, K. Ronan, G. Ovington, M. Tofac (2019). [Child-centred risk reduction and school safety: An evidence-based practice framework and roadmap.](#) International Journal of Disaster Risk Reduction, Vol. 49, October 2020.
  39. World Resources Institute (2022). [Principles for Locally Led Adaptation.](#)
  40. U. Bronfenbrenner. Ecological systems theory. In: Vasta R, ed. [Annals of Child Development: Vol. 6.](#) London, UK: Jessica Kingsley Publishers; 1989:187–249. and Bronfenbrenner, U. & Morris, P. (2006). [“The Bioecological Model of Human Development”.](#)
  41. J. Twigg (2020). [Global School Safety: Collective Impact Evaluation of the GADRRRES and J. Kania and M. Kramer \(2011\). Collective impact.](#) Stanford Social Innovation Review.
  42. World Economic Forum (2021). [The Global Risks Report 2021.](#)
  43. GADRRRES (2014). [CSS Targets and Indicators. GADRRRES website.](#)
  44. United Nations Office for Disaster Risk Reduction (UNDRR) (2016). [Report of the open-ended intergovernmental expert working group on indicators and terminology related to disaster risk reduction, & UNDRR \(2020\). Hazard Definition and Classification Review.](#)
  45. United Nations Children’s Fund (UNICEF) (2019). [Risk Informed Education Programming for Resilience. Every child learns: UNICEF Education Strategy 2019-2030.](#)
  46. J.G. Koppel (2014). [Accountable Global Governance Organizations.](#)
  47. Inter-Agency Standing Committee (IASC) (2021). [Guidelines on Working with and for Young People in Humanitarian and Protracted Crises.](#)

48. K. R. Ronan, K. Haynes, B. Towers, E. Alisic, N. Ireland, A. Amri, and M. Petal (2016). [Child-centred disaster risk reduction: Can disaster resilience programs reduce risk and increase the resilience of children and households?](#) The Australian Journal of Emergency Management, 31(3), 49.
49. United Nations Children's Fund (UNICEF) (2019). [Risk-informed education programming for resilience.](#)
50. U.S. Centers for Disease Control and Prevention (CDC) (2020). [Disability Inclusion](#)



Global Alliance for  
Disaster Risk Reduction & Resilience  
in the Education Sector